

가야금

가야금 소리 '청흥동당', 가슴 속에 스며든다

伽倻琴

‘铮哼咚铛’의 가야금 소리
撩拨听者的内心深处
韩国传统文化的中心——国乐广播电视台





●

一

伽
倻
琴
掠
影

●

二

走
近
伽
倻
琴

●

三

亲
历
伽
倻
琴



一

伽倻琴掠影

伽倻琴制作材料

伽倻琴的制作过程



伽倻琴制作材料

梧桐树具有易于振动、木质轻软、不透湿气、耐火、耐腐的特点。

蚕丝的材质与震动次数左右乐器整体的音色。

制作雁足的木材越硬越好。



梧桐树 +



制作雁足的木材 +



蚕丝 +



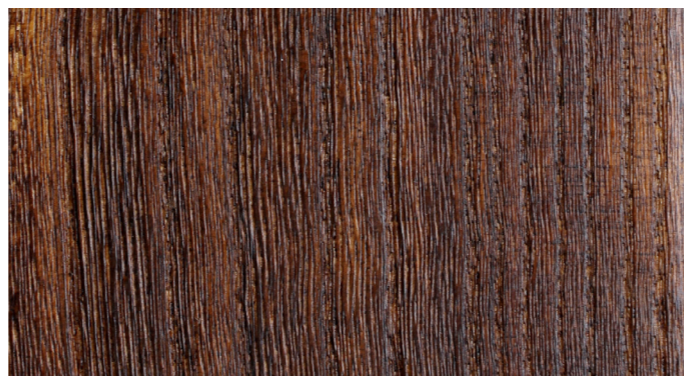


伽倻琴制作材料



梧桐树

梧桐树具有易于振动、木质轻软、不透湿气、耐火与耐腐的特点。另外，轻便、光泽度好，耐变形与虫害。因共鸣效果好，梧桐树自古以来就被用于制作伽倻琴等乐器。二十年以上的韩国本地梧桐树为上品，裁好的木料要经过二年以上的雨雪风霜的洗礼，软化纤维，然后在阴凉处晾晒两三年或5年以上才进行加工。





伽倻琴制作材料



制作雁足的木材

用于制作雁足的木材越硬越好。一般采用核桃树、榉树、山梨木、樱花树、檀树、枣树、枫叶树等。这些树木材质坚硬，加工前需浸泡水中。根据乐器的不同，大小和形状各不相同。雁足用来支撑琴弦，必须与共鸣箱完全对接。





伽倻琴制作材料



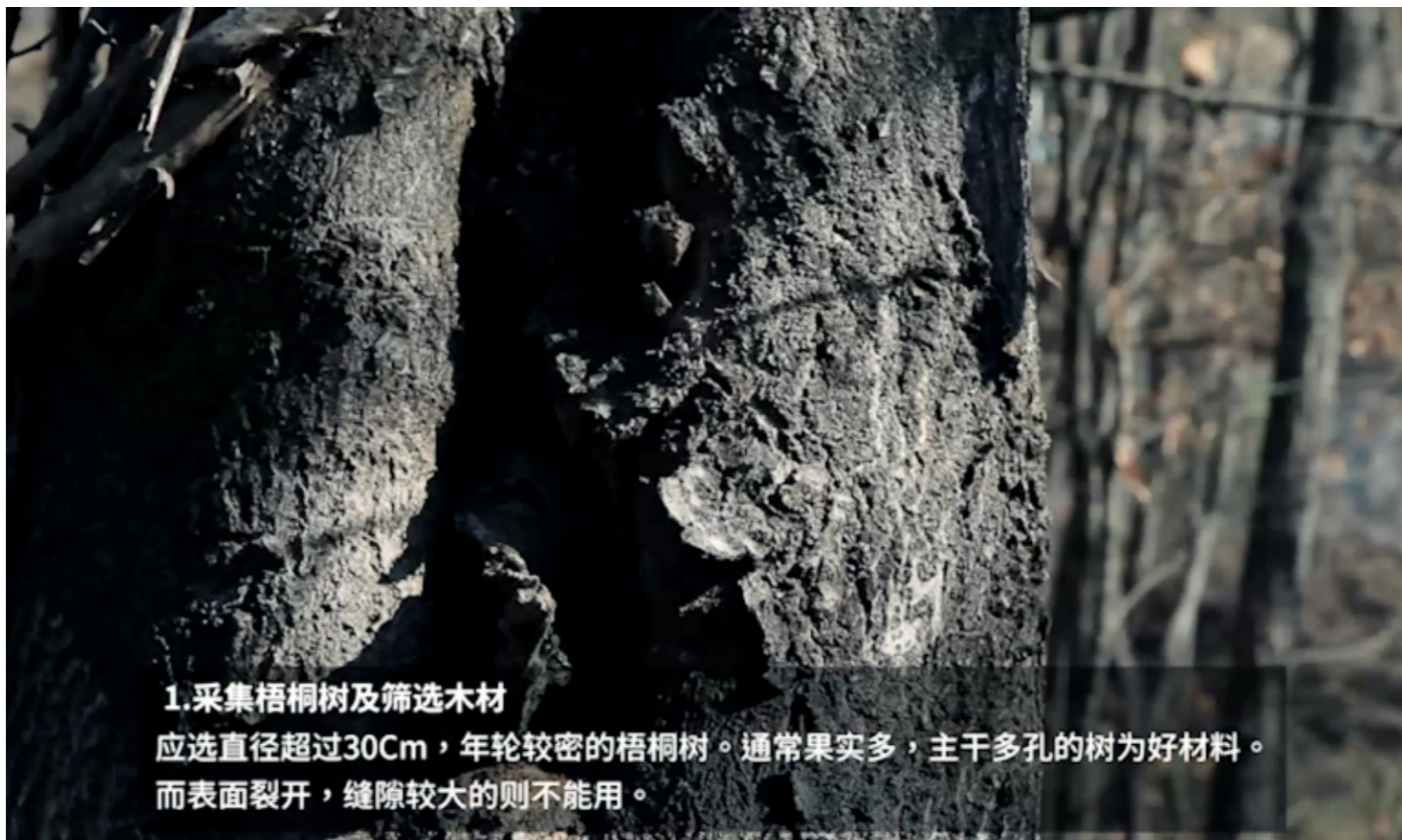
蚕丝

传统乐器的弦主要采用蚕丝。丝线的粗细决定音高与音色；材质与震动次数左右乐器的整体音色。传统伽倻琴有12条弦，低音弦是由150根蚕丝搓成。按传统方法，把搓好的蚕丝缠在松树棒上，在水中浸泡一整天，然后用蒸气熏蒸30分钟，最后和松脂一同冷却凝固。





伽倻琴制作过程



1.采集梧桐树及筛选木材
应选直径超过30Cm，年轮较密的梧桐树。通常果实多，主干多孔的树为好材料。
而表面裂开，缝隙较大的则不能用。

制作顺序 + 制作工具 +



伽倻琴制作过程



① 筛选梧桐树

选直径超过30Cm，年轮较密的梧桐树。通常果实多，主干多孔的树为好材料。而表面裂开，缝隙较大的则不能用。



② 晾晒木材

木材须在户外历经雨雪，晾晒三年以上。晾晒过程中树汁将逐渐被晒干。为防止变形，要经常翻动木材，保持空气畅通。





伽倻琴制作过程



③ 选择共鸣箱木材

确认木材的硬度，选择耐湿、耐温，导音性能好的木材。



④ 绘图

在木板表面绘制长130Cm，宽25Cm的共鸣箱。



伽倻琴制作过程



⑤ 裁制

设定共鸣箱、坐团、羊耳头等尺寸，用凿子做标记。



⑥ 剜制共鸣箱

将裁好的木材按一定的厚度从中间部剜制共鸣箱。保持统一的厚度很重要。

要反复多次剜制和打磨。



伽倻琴制作过程



⑦ 刨平底板

正乐伽倻琴的面板和底板并非分开制作，但一定要经过刨平底板表面的工艺。



⑧ 修整木板外型

打磨修整粗糙不平的表面和整体外观的工艺。



伽倻琴制作过程



⑨ 烙烫

用火红的烙铁烙烫面板表面，使木材纹理清晰可见，可防潮，防虫害。还会除去仅存的树汁，使音质更加清脆悦耳。



⑩ 加热烙铁

完成共鸣箱制作工艺后，进入烙烫阶段。



伽倻琴制作过程



⑪ 装饰坐团

将浸泡多日的牛骨用碱水熬煮几次去除汁液后，制作成1mm大小。用于装饰支撑右手的坐团部分。



⑫ 弦枕

弦枕垫在12根琴弦之下。主要采用硬度高的黑檀木，弦枕约高15 mm，安在坐团部位。



伽倻琴制作过程



⑬ 粘贴羊耳头

正乐伽倻琴的琴尾用形似羊耳的羊耳头做装饰。
连接琴弦的粗绳出现问题时，可以通过羊耳头查看琴弦。



⑭ 缠蚕丝

将多股蚕丝合成一股的过程，高音弦细，低音弦粗。
如何搓线将决定伽倻琴的音质。



伽倻琴制作过程



⑮ 搓线

伽倻琴弦分基本是要用三股搓法和单股搓法制成的。按照粗细把三股线搓好，然后合成一条，再紧紧得从两端搓，琴弦就做好了。



⑯ 蒸线

搓好的线放锅中蒸煮，然后取出自然风干。作为琴弦制作的最后工艺，蒸煮后的蚕丝变得更加结实。



伽倻琴制作过程



⑰ 制作雁足

制作支撑琴弦并调试音高的雁足。需要精心制作，根据琴弦的粗细，把握雁足上部凹槽的宽窄。



⑱ 连接弦轴、鹤膝与琴弦

根据音高，准备10条粗细不等的琴弦，通过穿线孔将琴弦和弦轴连在一起。用于固定琴弦的粗绳尾部叫鹤膝，用蚕丝在绳套处将羊耳头与琴弦连起来上弦。



伽倻琴制作过程



①9 扎粗绳

用蚕丝搓成粗绳后，再染成暗色系，打一个8字型结，固定在琴尾。



②0 雁足顶线

根据琴弦粗细，在雁足上开槽，把琴弦固定在上面。



伽倻琴制作过程



② 调音

上线后，转动弦轴调试琴弦张力，通过移动雁足调节音色。



伽倻琴制作过程



这是匠人制作伽倻琴时使用的各种工具。用来平整木材表面的刨子、用以烫平木材表面，防止变形的烙铁，用来削弦轴和配件的刀等。它们在每道工序中都发挥着重要作用。这些使用多年的工具使伽倻琴更能打动人心。



二

走近伽倻琴

正乐伽倻琴

散调伽倻琴

改良伽倻琴



伽倻琴的种类



正乐伽倻琴 +

散调伽倻琴 +

改良伽倻琴 +

伽倻琴兼收并蓄了韩国的音乐语法与表现形式，得到了不断的丰富与发展。正乐伽倻琴的原型是伽倻国于勒演奏自创12曲目的伽倻琴。此后，平民音乐与器乐独奏曲散调在朝鲜王朝后期有了较大发展，这使得散调伽倻琴走入了人们的视线。如今，为迎合国乐现代化的发展，伽倻琴已改良为适合舞台表演的乐器。经改良，音量与音域得到进一步提升，能够游刃有余得进行和声演奏。另外，由于增加了可以调试琴弦张力的装置，通过拉紧或放松琴弦即可调音，又大大节省了调音时间。与正乐伽倻琴和散调伽倻琴不同，改良伽倻琴采用寿命长，弹性好的合成琴弦，极大地降低了演奏时走音的可能性。



伽倻琴的种类



伽倻琴兼收并蓄了韩国的音乐语法与表现形式，得到了不断的丰富与发展。正乐伽倻琴的原型是伽倻国于勒演奏自创12曲目的伽倻琴。此后，平民音乐与器乐独奏曲散调在朝鲜王朝后期有了较大发展，这使得散调伽倻琴走入了人们的视线。如今，为迎合国乐现代化的发展，伽倻琴已改良为适合舞台表演的乐器。经改良，音量与音域得到进一步提升，能够游刃有余得进行和声演奏。另外，由于增加了可以调试琴弦张力的装置，通过拉紧或放松琴弦即可调音，又大大节省了调音时间。与正乐伽倻琴和散调伽倻琴不同，改良伽倻琴采用寿命长，弹性好的合成琴弦，极大地降低了演奏时走音的可能性。



伽倻琴的种类



伽倻琴兼收并蓄了韩国的音乐语法与表现形式，得到了不断的丰富与发展。正乐伽倻琴的原型是伽倻国于勒演奏自创12曲目的伽倻琴。此后，平民音乐与器乐独奏曲散调在朝鲜王朝后期有了较大发展，这使得散调伽倻琴走入了人们的视线。如今，为迎回国乐现代化的发展，伽倻琴已改良为适合舞台表演的乐器。经改良，音量与音域得到进一步提升，能够游刃有余得进行和声演奏。另外，由于增加了可以调试琴弦张力的装置，通过拉紧或放松琴弦即可调音，又大大节省了调音时间。与正乐伽倻琴和散调伽倻琴不同，改良伽倻琴采用寿命长，弹性好的合成琴弦，极大地降低了演奏时走音的可能性。



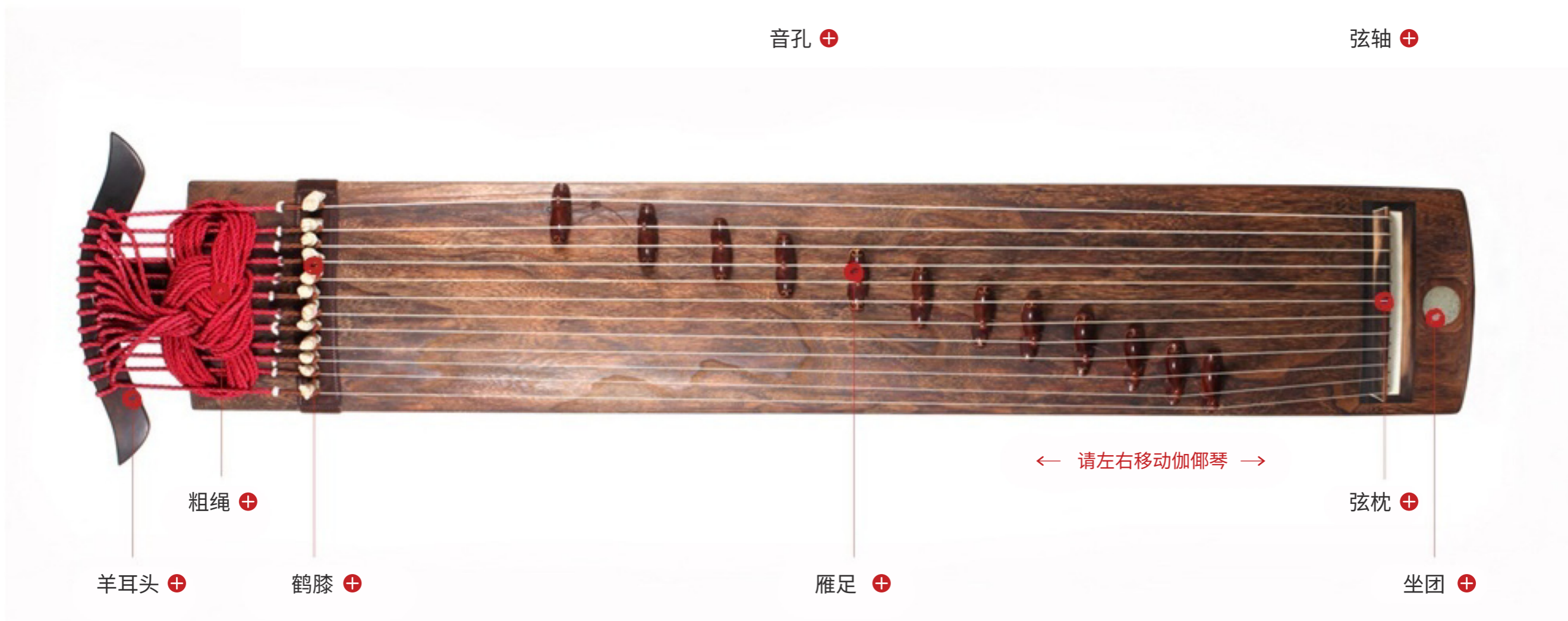
伽倻琴的种类



伽倻琴兼收并蓄了韩国的音乐语法与表现形式，得到了不断的丰富与发展。正乐伽倻琴的原型是伽倻国于勒演奏自创12曲目的伽倻琴。此后，平民音乐与器乐独奏曲散调在朝鲜王朝后期有了较大发展，这使得散调伽倻琴走入了人们的视线。如今，为迎合国乐现代化的发展，伽倻琴已改良为适合舞台表演的乐器。经改良，音量与音域得到进一步提升，能够游刃有余得进行和声演奏。另外，由于增加了可以调试琴弦张力的装置，通过拉紧或放松琴弦即可调音，又大大节省了调音时间。与正乐伽倻琴和散调伽倻琴不同，改良伽倻琴采用寿命长，弹性好的合成琴弦，极大地降低了演奏时走音的可能性。



正乐伽倻琴的外形



整体结构

正乐伽倻琴由在琴尾连接琴弦与琴体的形似羊耳的‘羊耳头’、发挥重要作用的琴弦、支撑12条琴弦的形似大雁爪的‘雁足’、及支持右手指法的弦枕和坐团组成。



正乐伽倻琴的外形



坐团 (琴首) 是指伽倻琴最右端。
演奏伽倻琴时,右手要侧放于坐团之上,坐团起到托住右手的作用。



正乐伽倻琴的外形



弦枕 (岳山) 是指在坐团凸起1.5 cm、支弦的拱形部位。

弦枕上方要开出与琴弦数一样多的凹槽，让琴弦通过，直至与底板上的弦轴连在一起。





正乐伽倻琴的外形



雁足 (琴柱) 它的作用是将琴弦的振动传递到共鸣箱。是立在伽倻琴面板上支撑琴弦的柱子。通过在弦枕和琴尾粗绳之间左右移动,控制音高。由于外形酷似大雁爪,故得名雁足。据《乐学轨范》记载,最大的雁足高7cm, 最小的高6.5cm。音越高,雁足距离弦枕就越近。





正乐伽倻琴的外形



粗绳

是指用蚕丝搓制而成的较粗的绳子，具有固定琴弦的作用。
可通过拉放粗绳，调节琴弦的张力。





正乐伽倻琴的外形



鹤膝

它的作用是连接琴弦与粗绳，因形外形酷似鹤的膝盖，故称其为鹤膝。



正乐伽倻琴的外形



羊耳头 (琴尾) 是指伽倻琴的琴尾部分，上面打有与琴弦数一样多的线孔，用来穿粗绳。由于形状酷似羊耳，故得名羊耳头。这个名称最早出现在《乐学轨范》中。





正乐伽倻琴的外形



音孔

正乐伽倻琴的琴体是用整根桐木剖成的,没有底板,只有大音孔。
共鸣箱长度虽没有统一的尺寸,但入口处基本长122cm,宽17cm。





正乐伽倻琴的外形



弦轴 (弦钉) 弦轴具有调节琴弦张力的作用,通过转动既可绷紧,也可放松琴弦,从而使伽倻琴的声音更加细腻丰富。



崔忠雄名家介绍正乐伽倻琴



Q.正乐是什么样的音乐？
正乐就是雅致的音乐。

名家简历 +

采访 +

乐曲欣赏 +



崔忠雄名家介绍正乐伽倻琴



崔忠雄

- 1941年 生于京畿道华城市
- 1961年 毕业于国乐师养成所
- 1987年 毕业于檀国大学教育大学院音乐教育系
- 1979年 出版《伽倻琴-正乐》乐谱(金基秀、崔忠雄合著)
- 2006年 推出纪念《国乐人生50周年-正樂正心》大型演出
- 1983年 2006年 获得KBS国乐大奖
- 2001年 获得大韩民国文化勋章
- 2009年 获得大韩民国玉冠文化勋章

现任韩国国立国乐院元老导师、扬州风流乐会会长、重要非物质文化遗产第一号宗庙祭礼乐候补保持者。





崔忠雄名家介绍正乐伽倻琴



正乐是什么样的音乐？

顾名思义，正乐就是雅正之乐。为了学习正乐，不仅要端正形体，更要端正精神世界。古时甚至有“治世之音”之说，正乐一度成为治国的根本。

正乐伽倻琴弹奏什么乐曲？

可纳入正乐的有很多，包括国乐合奏曲、重奏曲等。比如《平调会相全曲》、《与民乐》、《重光之曲》、《千年万岁》、《吹打》、《颂九如之曲》、《寿宴长之曲》等，另外41个歌剧伴奏曲全部用正乐伽倻琴演奏。正乐伽倻琴虽然曲调简单，





崔忠雄名家介绍正乐伽倻琴

弹奏法则却十分严格。因此正乐伽倻琴又叫法琴。

正乐伽倻琴与散调伽倻琴有什么不同？

相比散调伽倻琴，正乐伽倻琴更宽，更长，琴弦间隔宽。因此不适宜演奏快节奏曲目。而改良后的散调伽倻琴则适合演奏快节奏曲目。散调伽倻琴的历史大约一百年，而前正乐伽倻琴早在6世纪前就有了。虽然外形发生了很大变化，但琴弦数始终没变。

正乐伽倻琴对您的意义？

我是从1955年开始学琴。如今快60年了。演奏伽倻琴首先内心会慢慢变得平和。学习民俗音乐的心态也应是一样的，但由于正乐还要求演奏者端正形体，因此它修炼的是身与心。去除杂念，让心态平和，我就是这样演奏了一辈子伽倻琴。

学习正乐伽倻琴要注意什么？

学伽倻琴，一定要先学正乐。原因不是演奏的曲目慢，而是它独有哲学理念。学伽倻琴一定要静下心来，先学正乐。学会正确的弹奏法和曲风慢却重视空白美的态度。这就是学琴时，学习者必须要具备的最基本的东西。然后为演奏快曲，学散调伽倻琴。散调弹奏方式不拘一格，可以将弹变成拨，拨变成弹，允许错位弹奏，相当自由。但是正乐伽倻琴就不能随意弹奏，一定要按规定技法弹奏。该用拇指技法的地方就绝不能用其他技法弹奏。这就是正乐伽倻琴。



崔忠雄名家介绍正乐伽倻琴



崔忠雄名家演奏曲目——《弦乐荣山回想》中的《下弦还入》





正乐伽倻琴演奏时的基本姿势

盘腿坐时，左腿在内，右腿在外。
右腿稍稍抬高后，将弦轴放在膝盖上固定好琴体。





正乐伽倻琴的演奏方法



右手 + 与音色、强弱变化、或上或下或水平进行的旋律方向性、演奏的整体速度、音域、具体演奏技法有着密切关系。



左手 + 右手取音后，左手弄弦，表现弦乐器特有的退声、摇声、推声、转声等技法。



正乐伽倻琴的演奏方法

右手取音，左手食指和中指在同一时间快速滑到该琴弦雁足后侧的技法。



转声

退声

推声

压声

替挂

弄弦





正乐伽倻琴的演奏方法

左手食指、中指、拇指合拢，将右手取音的琴弦拉向身体内侧。



转声

退声

推声

压声

替挂

弄弦





正乐伽倻琴的演奏方法

为提高音高，右手取音的同时，左手拇指、无名指、中指合拢将弦向上抬，而小指下压琴弦。



转声

退声

推声

压声

替掛

弄弦





正乐伽倻琴的演奏方法

也叫‘Tteuldong’，左手食指和中指合拢，快速压按琴弦的技法。

压声

转声

退声

推声

压声

替掛

弄弦





正乐伽倻琴的演奏方法

为将第六弦‘太’音替换成‘黄’音，移动雁足的技法，通常弹奏雁足界面调时，使用此技法。

替掛

转声

退声

推声

压声

替掛

弄弦





正乐伽倻琴的演奏方法

上下按动琴弦，赋予音色与音高更多变化的弹奏技法。但是按弦的幅度并不会大到改变音高。

弄弦

转声

退声

推声

压声

替掛

弄弦





正乐伽倻琴的演奏方法

是演奏正乐伽倻琴时，使用最多的弹奏技法。用食指指尖用力向掌心拨弦。



食指技法

拇指技法

中指技法

双指合弹

弹

三指合弹

拇指技法

连弹



正乐伽倻琴的演奏方法

大体分为拖与拨两种方法。原则上以拖为主，但弹奏短音时，就要向内拨弦。



食指技法

拇指技法

中指技法

双指合弹

弹

三指合弹

拇指技法

连弹





正乐伽倻琴的演奏方法

与食指技法一样，右手合拢，用中指指尖用力向掌心拨弦。



食指技法

拇指技法

中指技法

双指合弹

弹

三指合弹

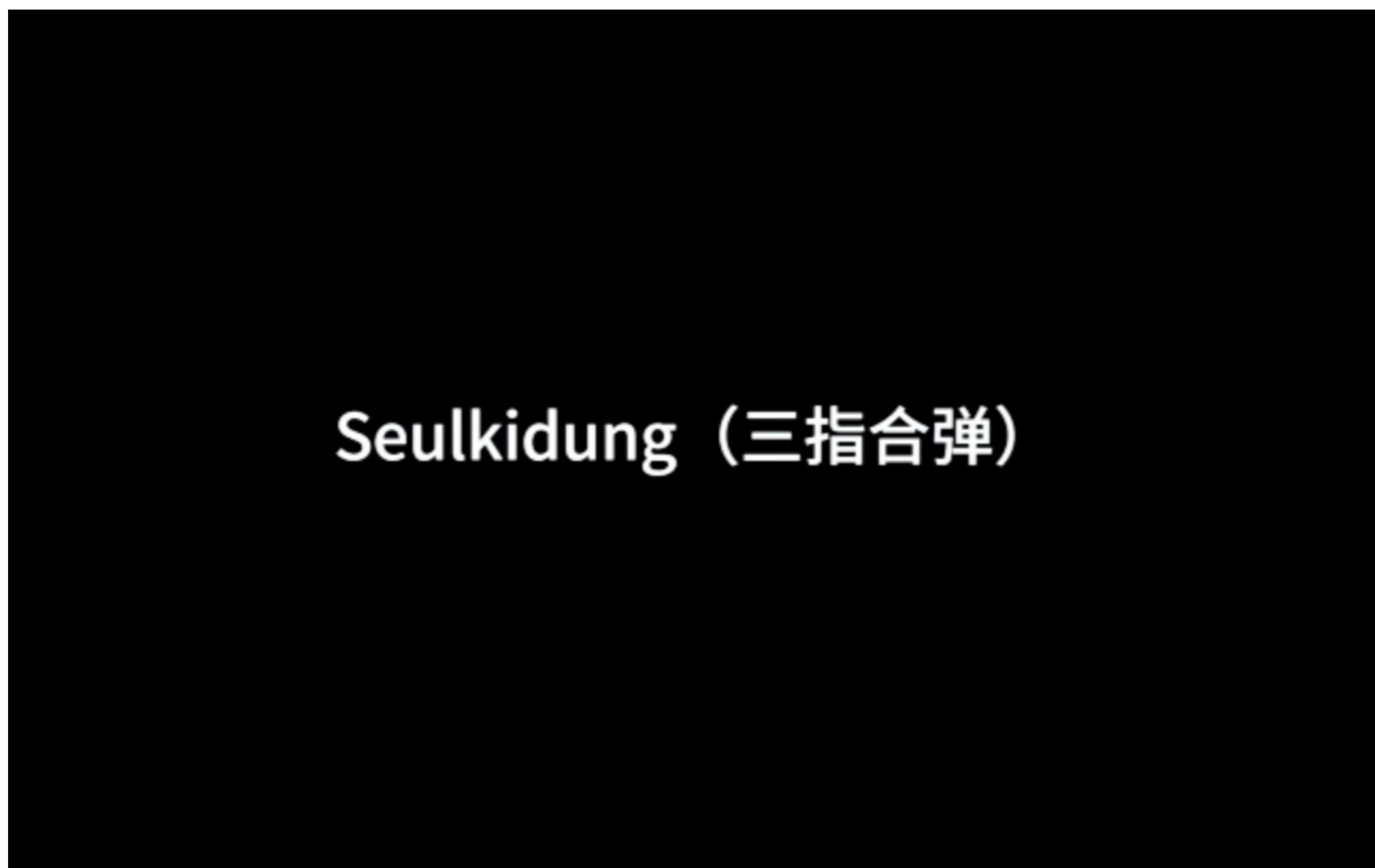
拇指技法

连弹



正乐伽倻琴的演奏方法

按中指，拇指顺序，依次在一个八度内勾拖琴弦。快速弹奏两个音时采用该技法。



食指技法

拇指技法

中指技法

双指合弹

弹

三指合弹

拇指技法

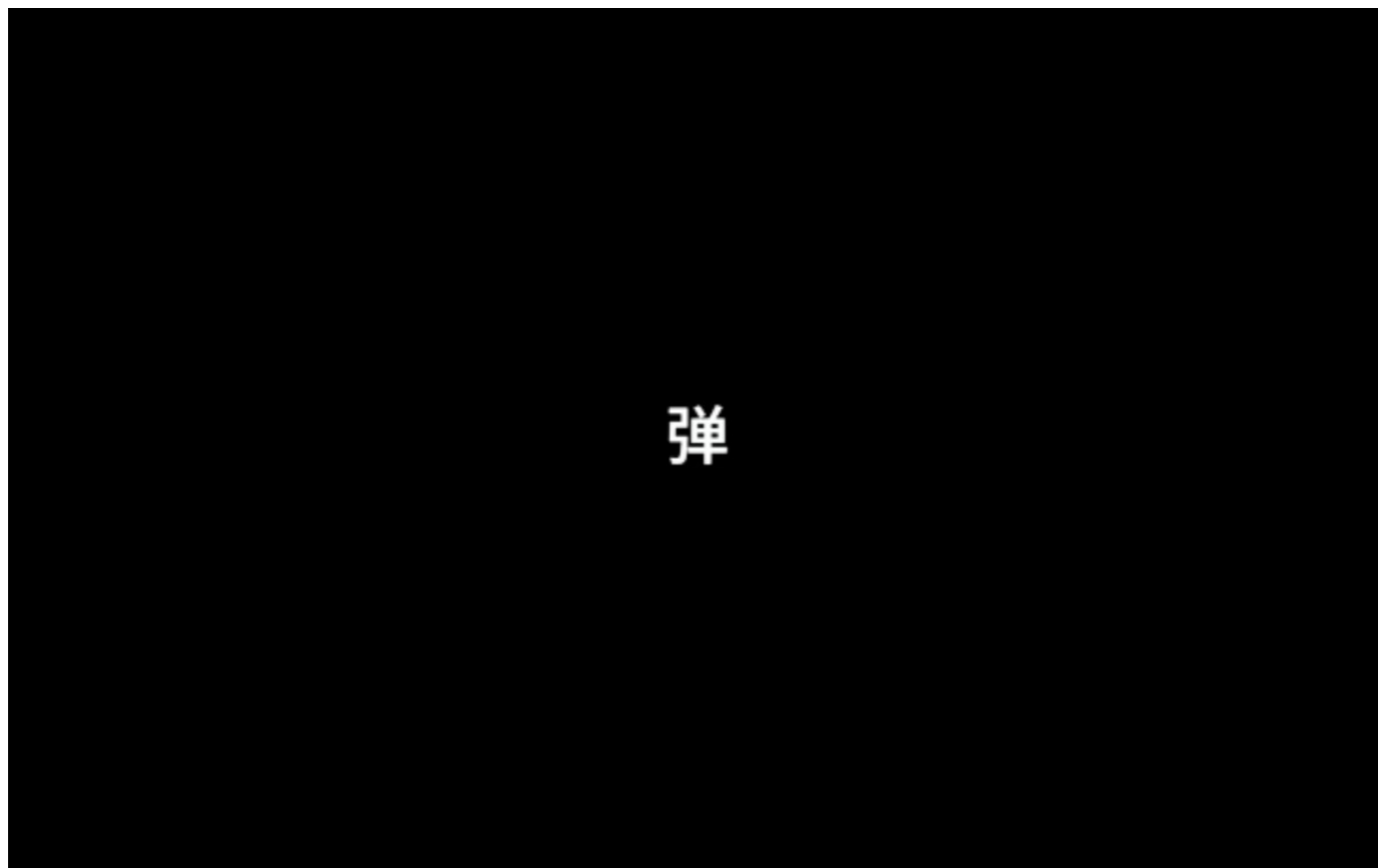
连弹





正乐伽倻琴的演奏方法

拇指和食指围个圈，像弹玻璃球一样，用食指指甲适当用力弹出声音的技法。



食指技法

拇指技法

中指技法

双指合弹

弹

三指合弹

拇指技法

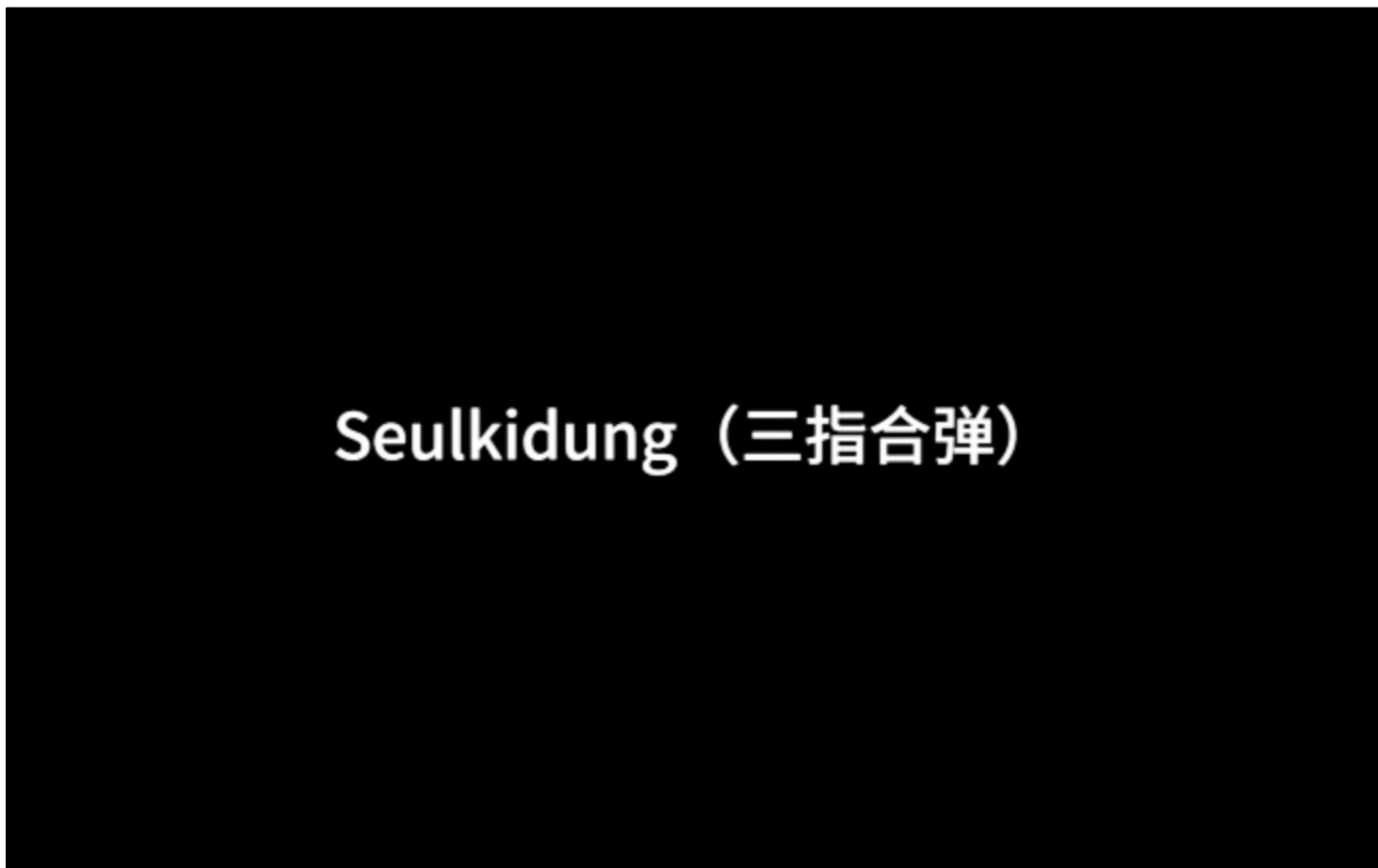
连弹





正乐伽倻琴的演奏方法

按食指、中指、拇指顺序，依次在一个八度里和着节奏拨弦。



食指技法

拇指技法

中指技法

双指合弹

弹

三指合弹

拇指技法

连弹



正乐伽倻琴的演奏方法

先用拇指托,然后再用拇指指甲将该弦向上提。



食指技法

拇指技法

中指技法

双指合弹

弹

三指合弹

拇指技法

连弹



正乐伽倻琴的演奏方法

将小指、无名指、中指、食指握圆，按其顺序依次快速弹琴弦。



食指技法

拇指技法

中指技法

双指合弹

弹

三指合弹

拇指技法

连弹





散调伽倻琴外形



整体结构

正乐伽倻琴由在琴尾连接琴弦与琴体的形似羊耳的‘羊耳头’、发挥重要作用的琴弦、支撑12条琴弦的形似大雁爪的‘雁足’、及支持右手指法的弦枕和坐团组成。



散调伽倻琴外形



坐团 (琴首) 是指伽倻琴最右端。
演奏伽倻琴时,右手要侧放于坐团之上,坐团起到托住右手的作用。



散调伽倻琴外形



弦枕 (岳山) 是指在坐团一端凸起1.5 cm支弦的拱形部位。弦枕上方要开出与琴弦数一样多的凹槽，让琴弦通过，直至与底板上的弦轴连在一起。





散调伽倻琴外形



雁足 (琴柱) 它的作用是将琴弦的振动传递到共鸣箱。是立在伽倻琴面板上支撑琴弦的柱子。通过在弦枕和琴尾粗绳之间左右移动，以调节试音高。由于形状酷似大雁爪，故得名雁足。





散调伽倻琴外形



粗绳

是指用蚕丝搓制而成的较粗的绳子，具有固定琴弦的作用。
可通过拉放粗绳，调节琴弦的张力。





散调伽倻琴外形



鹤膝

它的作用是连接琴弦与粗绳，因外形酷似鹤的膝盖，故称其为鹤膝。



散调伽倻琴外形



凤尾（琴尾）是指伽倻琴的尾部。因为刻成象征凤凰尾巴的纹理，故称其为‘凤尾’。



散调伽倻琴外形



音孔

在底板打三个音孔，分别位于三分之一处。

形状有象征阴的月亮形，象征阳的太阳形，象征阴阳协调。



散调伽倻琴外形



弦轴 (弦钉) 弦轴具有调节琴弦张力的作用,通过转动既可绷紧,也可放松琴弦,从而使伽倻琴的声音更加细腻丰富。



池成子名家介绍散调伽倻琴



Q.散调伽倻琴演奏那些音乐？

散调伽倻琴在大小上与正乐伽倻琴有一定差距。

名家简历 +

采访 +

乐曲欣赏 +



池成子名家介绍散调伽倻琴



池成子

- 1945年生于首尔
- 师从成锦鸾、池映熙、韩英淑、朴初月、崔承喜、金命焕
- 1963年 获得亚洲民俗艺术大会最佳奖
- 1990年 获得KBS国乐大奖(演奏奖)

现任东京韩国YMCA国际文化部指导委员

迟成子伽倻琴研究所所长

成锦鸾唱腔保存会代表

全罗北道非物质文化遗产第40号伽倻琴散调保持者





池成子名家介绍散调伽倻琴

请介绍一下散调伽倻琴演奏的曲子？

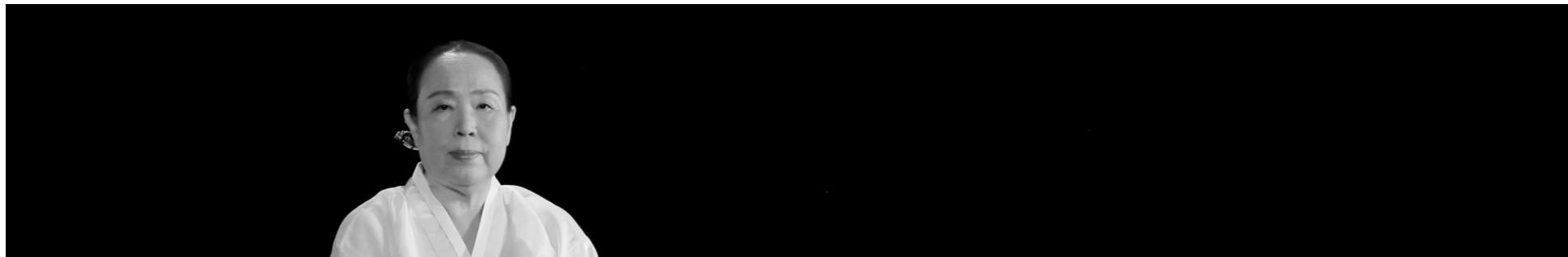
散调伽倻琴在外形与正乐伽倻琴有一定差距。散调伽倻琴可以演奏独奏曲、民谣伴奏曲，以及韩国传统音乐中具有重要意义的巫曲。也可以演奏原创新曲，但大多演奏传统散调、民谣伴奏巫曲等各类曲目。

散调伽倻琴最大的特点是？

右手指法虽然很重要，但是左手的弄弦同样不能忽视。大家可能也看到了左手有多重要了吧？因为左手将右手的余音表现得更加丰富多彩，所以非常重要。时间越长，越能体会并表现出丰富的音色。

伽倻琴对您的意义？

我在母亲（成锦鸾名家）腹中时就开始听伽倻琴声，而且也是在琴声中来到这个世界。所以我一辈子听了数不胜数的伽倻琴曲。小时候，因为手小没法弹好琴，但一直在学习舞蹈与传统说唱，10岁开始学习伽倻琴，得到母亲的言传身教。而岁月也匆匆而过。对我来说，伽倻琴就是我的人生。伽倻琴散调好像承载着演奏者的一生。我很庆幸年轻时，因为精力旺盛，能弹出悦耳的声音。如今老了，长皱纹了，却依然很高兴自己能以包容的心态细品人生与音乐。我非常喜欢伽倻琴散调，因此每次演奏我都会把自己内心的故事揉进我的琴声里。





池成子名家介绍散调伽倻琴



给散调伽倻琴学习者的建议？

学伽倻琴时，要把琴当成怀中的婴儿。就像孩子笑看妈妈一样，乐器也在看着你。这里也有一家子人。爸爸，妈妈，孩子。就像合家团聚一样，伽倻琴会让我们学会与人同行。我们常把弹琴说成拨琴，指法有拨等很多种。拨，弹！这是阴与阳，收和放也是一样的。大家知道阴阳吧？正如有阴阳，弹琴也有收与放。学会撮，推按，反撮等各种技法后，左手就要随着右手弹奏的音乐顺势而动了。



池成子名家介绍散调伽倻琴



池成子名家演奏《春香歌》中《千子文解字》





散调伽倻琴

右手 + 散调伽倻琴用的最多的是正乐伽倻琴几乎不用的从外向里拨弦的技法。此外，还有利用指甲的弹、利用拇指和食指以及拇指和中指的撮等各种弹奏技法。



左手 + 上下颤动琴弦的弄弦，主要是连接两个音或增加音色的变化，使音符更丰富多彩。



散调伽倻琴

是左手最具代表性的技法。通过按弦提高半个音，然后迅速松开恢复原音高。

按

弄弦

按





散调伽倻琴

根据演奏者对乐曲的诠释与个性化的表现，散调伽倻琴的弄弦具有极其丰富的表现方法。

按

弄弦

弄弦





散调伽倻琴

使用右手拇指、食指、中指。将手指尖侧面插入琴弦下边，从下向上富有弹力得拨弦。

拨提

弹

双弹

撮

推按

反撮

拨提





散调伽倻琴

拇指和食指围个圈，像弹玻璃球一样，用食指指甲适当用力弹出声音的技法。食指拨弦后，弹弦演奏。

拨提

弹

双弹

撮

推按

反撮

弹



散调伽倻琴

需要连续两次弹弦时采用的技法。第一个音用中指弹，第二个音用食指弹。



拨提

弹

双弹

撮

推按

反撮





散调伽倻琴

撮是为迅速弹奏两个音时使用的技法，可分为两种，一种是食指拨内侧的弦，拇指拨外侧的弦；另一种是中指拨下内侧的弦，拇指拨外侧的弦。**推按**是从外向里拨动琴弦时使用的技法。与正乐伽倻琴的无名指技法相同，可以用单手无名指拨弦，也可以用无名指和中指连续拨弦。**反撮**是撮的反向。从外向里拨弦时，拇指拨外侧的弦，食指拨内侧的弦。

拨提

弹

双弹

撮

推按

反撮

撮, 推按, 反撮



改良伽倻琴



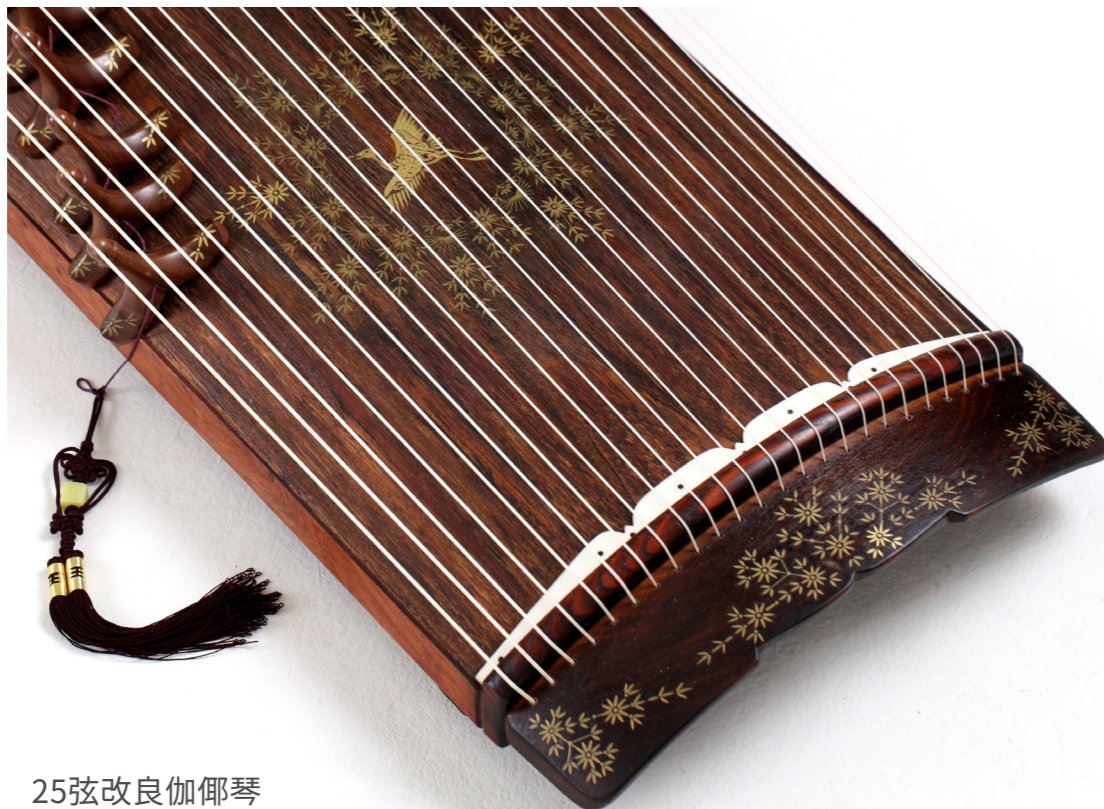
25弦改良伽倻琴

增加琴弦，扩大音域，为能更加自然的演奏7音阶与和声，目前有15弦、17弦、18弦、21弦、22弦、25弦改良伽倻琴。另外，还有钢线伽倻琴、低音伽倻琴、中音伽倻琴、高音伽倻琴。其中，25弦伽倻琴音域最广，多用于演奏原创乐曲。

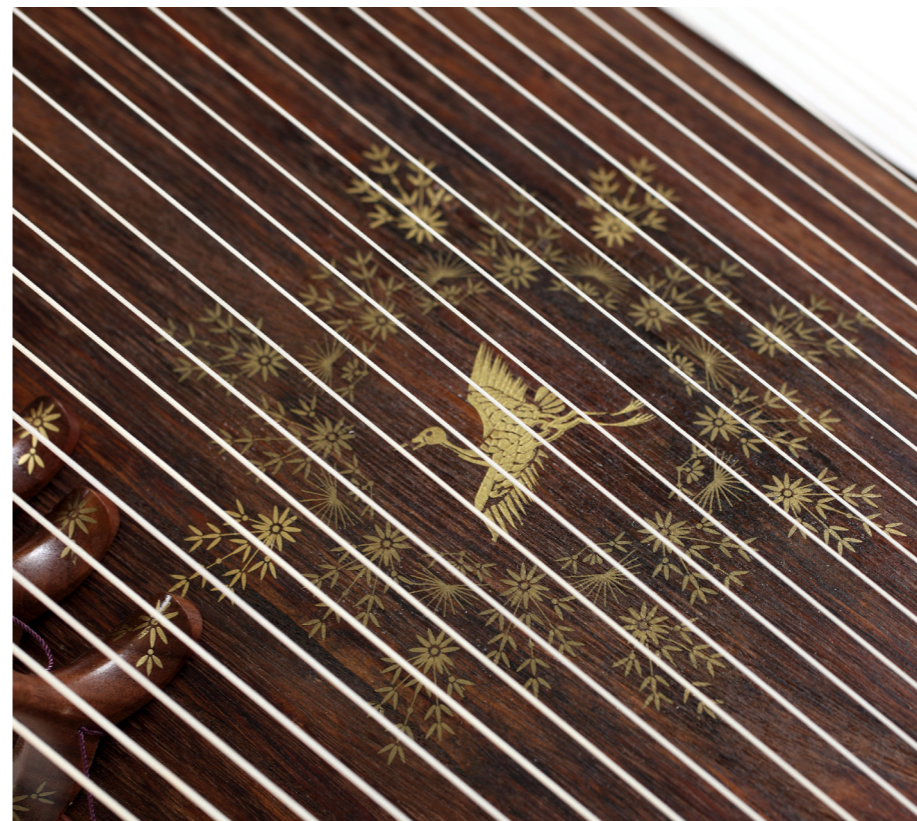


改良伽倻琴

钢线伽倻琴是1969年初制作的。琴弦采用金属质地，主要用于舞蹈音乐的伴奏。1976年伽倻琴演奏家千益昌制作了‘昌琴’，1986年~1990年伽倻琴演奏家黄秉冀委托乐器匠人朴成基制作了‘17弦伽倻琴’；1989年作曲家朴一熏委托乐器匠人高兴坤制作在保持音色的基础上扩大音域的‘18弦伽倻琴’；1987年作曲家朴范薰委托高兴坤制作低音·中音·高音伽倻琴；1995年国立国乐管弦乐团成立并推出共鸣箱比原来大2倍，采用合成纤维当琴弦的‘22弦伽倻琴’等。



25弦改良伽倻琴





改良伽倻琴

25弦改良伽倻琴





改良伽倻琴



15弦

伽倻琴名家成锦鸾于上世纪60年代在传统伽倻琴的1号和2号弦,3号和4号弦之间,以及12号弦后分别增加一条弦,改良而制伽倻琴。由于增加了3条弦,弹奏不同音乐时,无需再做调音便可演奏。保持了乐器的音量,基本没有对原有12弦散调伽倻琴的调音方法做较大改变。

21弦

是1985年由作曲家李成天改良的伽倻琴。考虑到茧丝琴弦所能表现的最大和最小张力,在12弦伽倻琴的上下两侧增加了9条弦。基本按5音阶调音,但根据乐曲也做7音阶调音。改良后,由于扩宽了音域,可以演奏7音阶乐曲,主要用于原创乐曲的演奏。

25弦

伽倻琴名家成锦鸾于上世纪60年代在传统伽倻琴的1号和2号弦,3号和4号弦之间,以及12号弦后分别增加一条弦,改良而制伽倻琴。由于增加了3条弦,弹奏不同音乐时,无需再做调音便可演奏。保持了乐器的音量,基本没有对原有12弦散调伽倻琴的调音方法做较大改变。



三

亲历伽倻琴

音阶与音符

乐器演奏

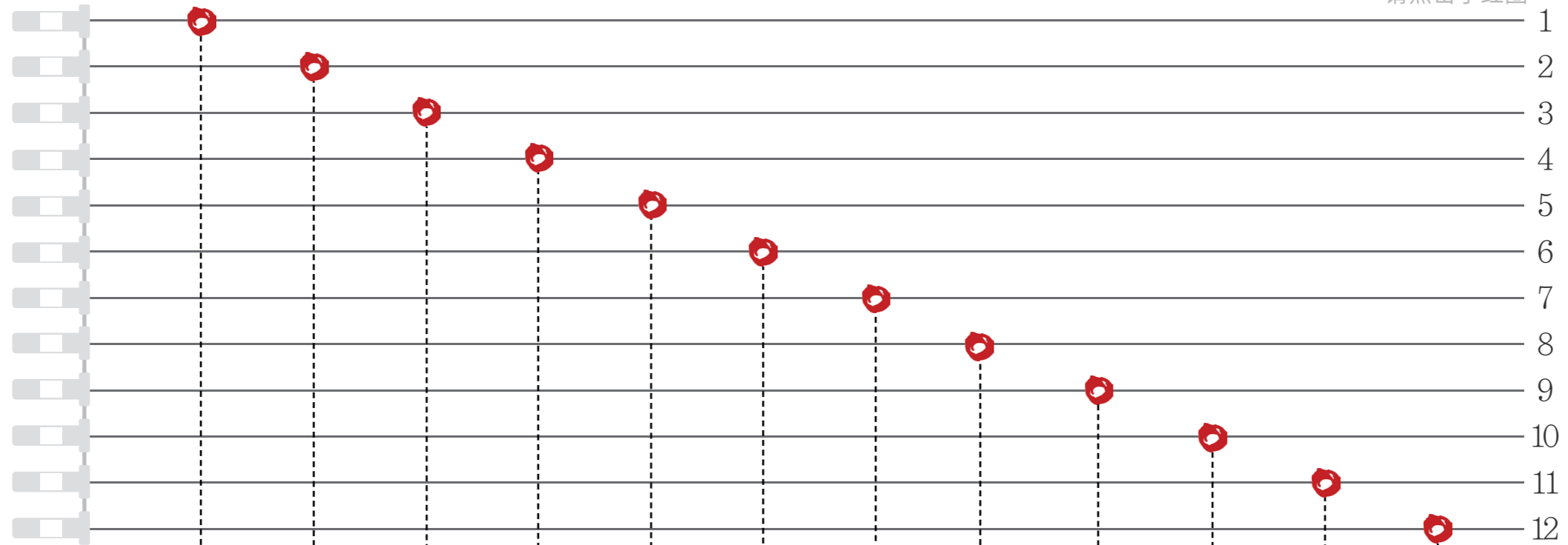
乐曲欣赏

现场体验



音阶与音符

请点击小红圈



平调
界面调 +



琴弦名称	横	汰	绅	淋	僮	佉	仲	林	侑	黄	太	仲
口音	Heung	Deung	Dung	Doong	Dang	Dong	Jing	Jing	Ji	Dang	Dong	Ding

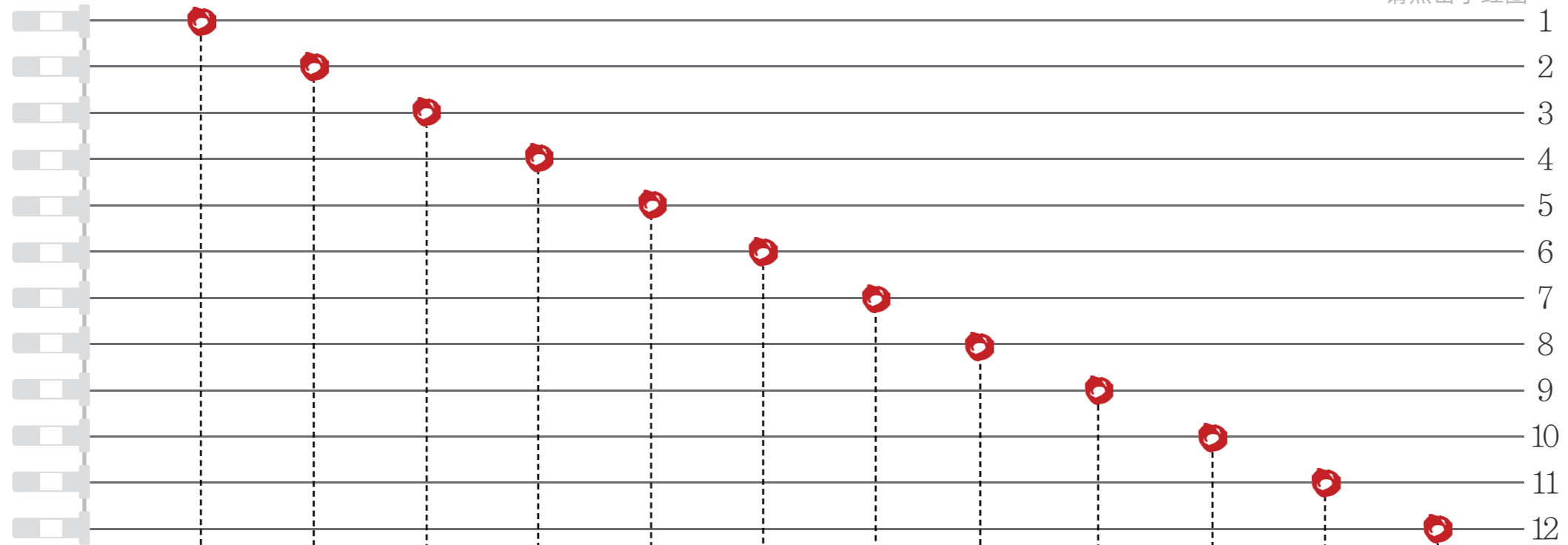
正乐伽倻琴

散调伽倻琴



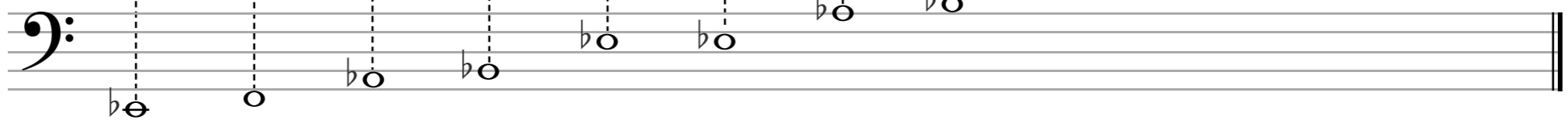
音阶与音符

请点击小红圈



平调 +

界面调



琴弦名称	横	汰	绅	淋	僮	僮	仲	林	儻	黄	太	仲
口音	Heung	Deung	Dung	Doong	Dang	Dang	Jing	Jing	Ji	Dang	Dong	Ding

正乐伽倻琴

散调伽倻琴



音阶与音符

请点击小红圈

琴弦号码	1	2	3	4	5	6	7	8	9	10	11	12
口音	Cheong	heung	doong	dang	dong	Jing	Ddang	Ji	Hang	Ching	Jjong	Jjang

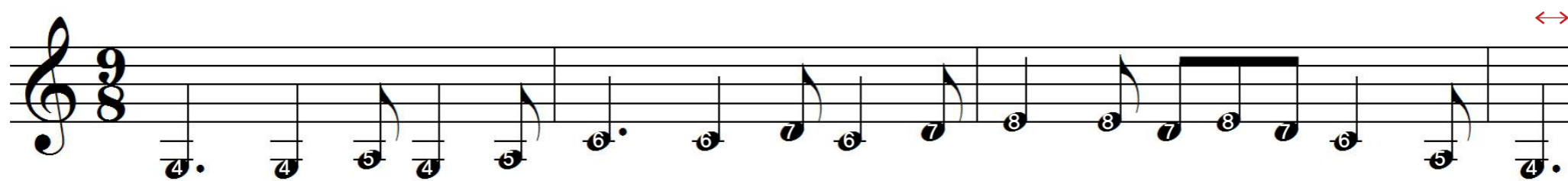
散调伽倻琴的口音 采用当前通用的调弦音阶,实际音是降5度下面的音。

正乐伽倻琴

散调伽倻琴



乐器演奏



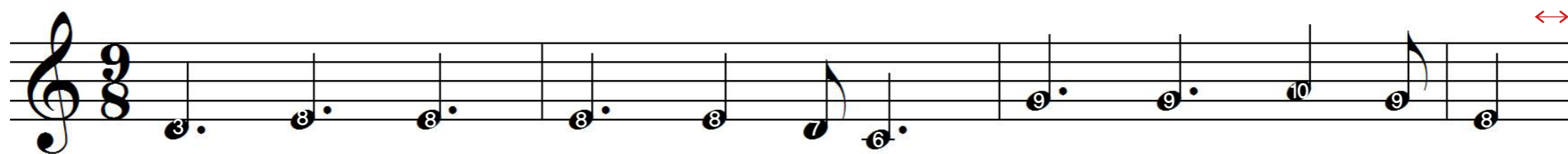
1
2
3
4
5
6
7
8
9
10
11
12

▶ 欣赏阿里郎乐曲

阿里郎 桔梗谣 小花家



乐器演奏



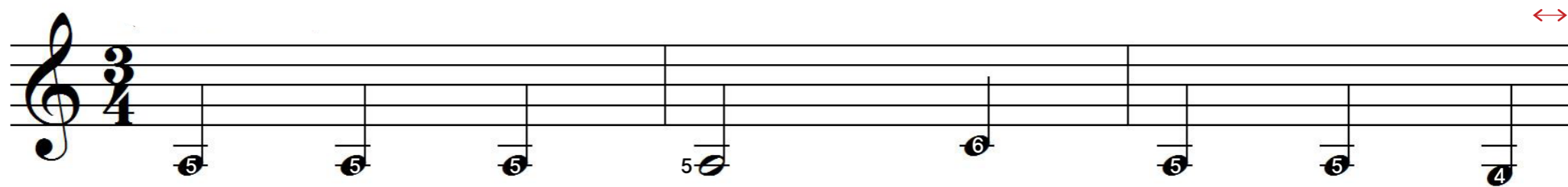
1 2 3 4 5 6 7 8 9 10 11 12

▶ 欣赏桔梗谣乐曲

阿里郎 桔梗谣 小花家



乐器演奏



A detailed diagram of the Gamelan instrument's fingerboard, showing 12 frets numbered 1 to 12 from top to bottom. The frets are marked with white circles and numbers. The frets are arranged in a descending staircase pattern from left to right. A red double-headed arrow is located at the top right of the diagram.

▶ 欣赏小花家乐曲

阿里郎 桔梗谣 小花家



桔梗谣

光州伽倻琴演奏团

改良伽倻琴

巫曲6拍

成锦鳶流伽倻琴散调中

散调伽倻琴

羽调加乐还入

千年万岁中

打令谣

重光之曲

正乐伽倻琴





现场体验

展会展览

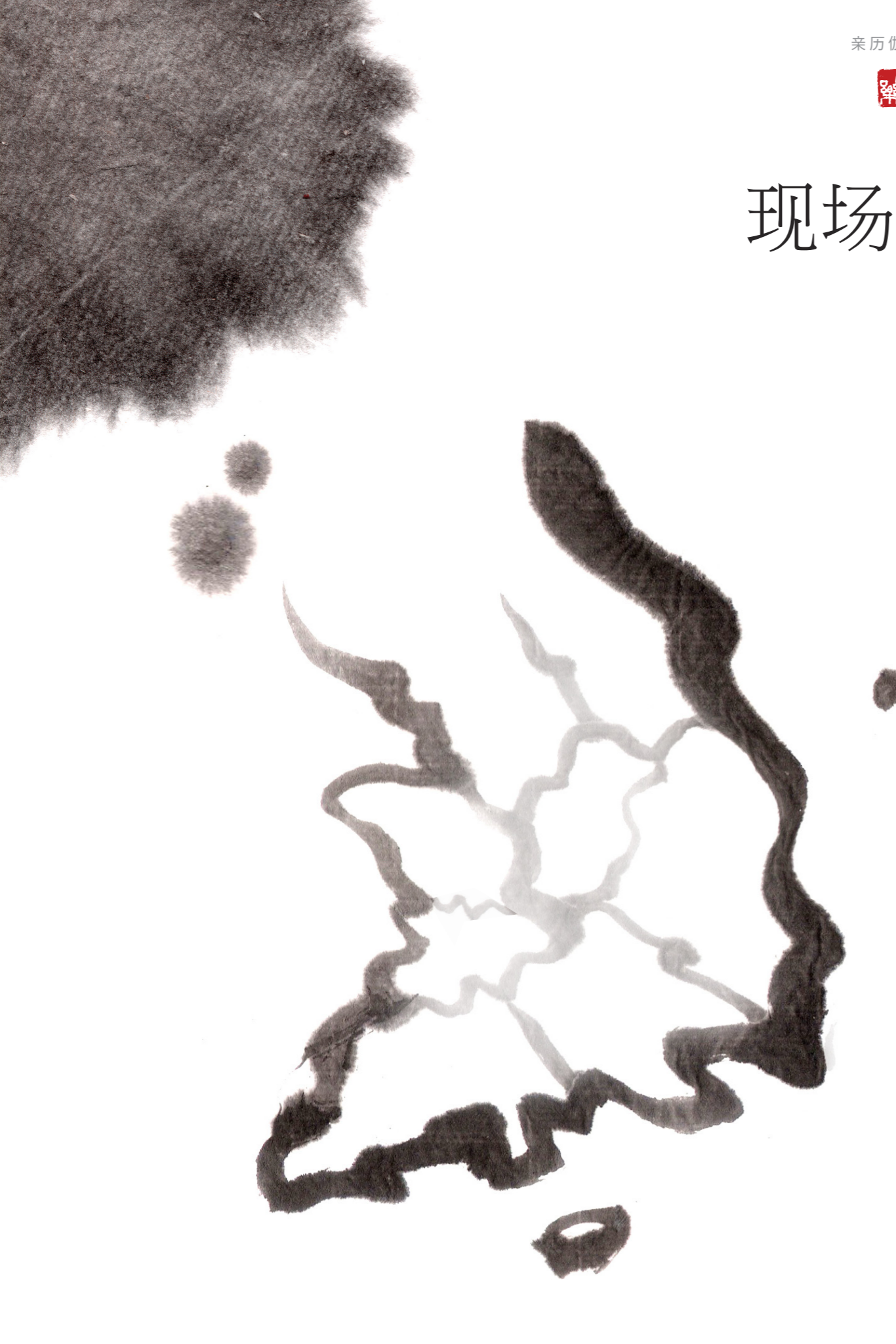
- + 国立国乐院
- + 国立国乐博物馆
- + 仁川国际机场国乐常设舞台
- + 岐山国乐堂

乐器体验

- + 韩国传统工艺建筑学校
- + 兰溪国乐器体验传授馆
- + 伽倻琴村，体验制琴

体验乐器

- + 传统表演艺术文化学校
- + 国立剧场传统艺术学院
- + 于勒博物馆伽倻琴体验活动





现场体验

首尔特别市瑞草区瑞草
3洞700号



国立国乐院周六常设舞台

每年从1月到12月，每周六国立国乐院都会上演国乐表演。届时观众可以欣赏到代表韩国的传统舞蹈、歌曲、乐器演奏等节目，还有被纳入人类非物质文化遗产的艺术表演。节目长达80分钟，观众群设为适龄就学儿童以上。未满24岁成人和老人及其同伴1人，残障人士及同伴2人可享受半价优惠。具体可电话咨询（02）580-3300），或登录官方网站（www.gugak.go.kr）。





现场体验

首尔特别市瑞草区瑞草
3洞700号



国立国乐博物馆-乐器展览室

位于首尔市瑞草洞国立国乐院内的国乐博物馆的‘源流音乐室’展示着古代出土文物和新罗土偶中出现的乐器，旁边还再现了当时的伽倻琴制作工坊；‘平民音乐室’可以看到各种生活中的传统乐器；‘世宗音乐室’展示了编磬的制作流程。详细内容请登录国立国乐院官方网站 (www.gugak.go.kr)。





现场体验

首尔特别市江南区大峙洞
944-22号

韩国传统工艺建筑学校，开设短期讲座

参加位于三成站附近的韩国传统工艺建筑学校开设的短期讲座，可以亲自向名家学习乐器制作。传统乐器班招生名额为15名左右，招生时间每年都是在网站通知的。报名方法，学费，学习期间等信息可登陆网站 (www.kous.or.kr) 或者向韩国文化之家1楼文化进修组电话咨询 (02) 3011-1702, 1788)。





现场体验

首尔特别是江南区大峙洞
944-22号



传统表演艺术文化学校

传统表演艺术振兴财团为普及传统艺术，提高大众对传统文化的修养，面向社会开办传统表演艺术文化学校。有初学者入门课程和中级课程、高级课程以及深化课程，让国乐爱好者可以系统的在国立国乐院内国乐研修馆学习传统乐器。具体情况可以登录传统表演艺术振兴财团官方网站 (www.ktpaf.org) 或电话 (02) 580-3141) 咨询。





现场体验

首尔特别市中区奖忠洞2
街14-67号



国立剧场传统艺术学院

位于首尔中区奖忠坛路的国立剧院，为喜欢传统艺术的普通市民能够系统学习，开设了由专业教师授课的各种国乐器讲座。根据个人的水平，可选择初级、中级、高级课程，授课内容每年更新。可登陆国立剧院官方网站（www.ntok.go.kr）查询课程安排，上课时间，学费，报名方法等。





现场体验

仁川广域市中区云西洞
2851号



仁川国际机场国乐常设表演

在仁川国际机场可以一年365天欣赏到国乐演奏表演。首先，在韩国传统文化中心（候机大楼免税区3层东、西侧（2处））及登机大楼3楼中央西侧（1处）上演以正乐和民俗音乐为主的传统音乐表演。在韩国文化街（候机大楼4层韩国文化街）可以欣赏到原创音乐。详细内容请向韩国传统文化中心（032)743-0357）及韩国文化街电话咨询（032)741-3423）或登录网站地址（<http://www.airport.kr>）。





现场体验

忠清北道永同郡深川
面高塘里521-1号



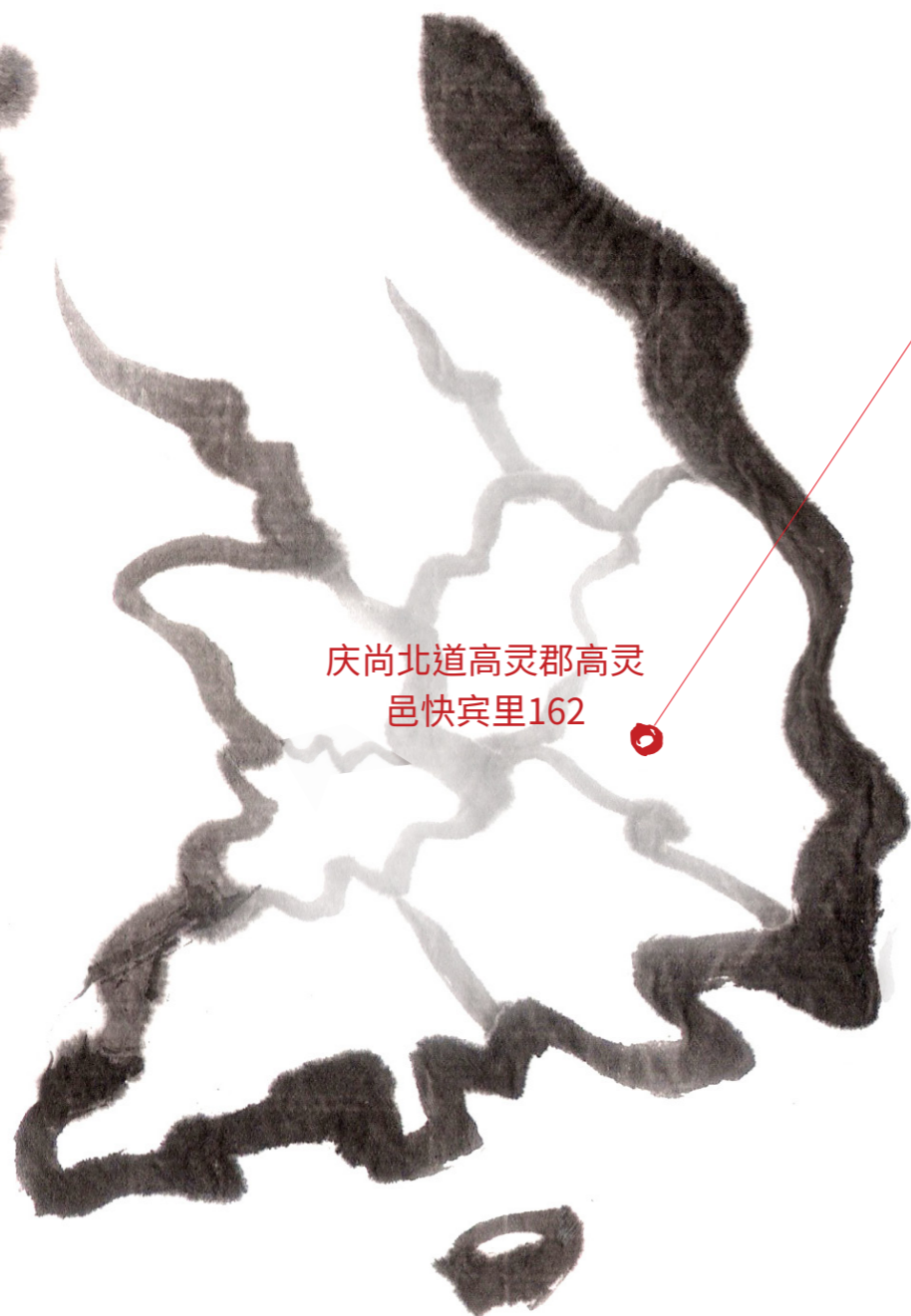
兰溪国乐器体验传授馆

位于忠清北道永同郡的兰溪国乐器体验传授馆向大众开放弦乐器、打击乐器工坊，提供近距离接触乐器的机会。在附近的兰溪国乐器制作村和兰溪国乐博物馆也能亲眼看到并参与国乐器的制作。官方网站地址是 www.nangyekukak.com。





现场体验



庆尚北道高灵郡高灵
邑快宾里162



于勒博物馆伽倻琴体验活动

访问大伽倻博物馆会看到为伽倻琴流传至今做出卓越贡献的乐圣——于勒的详细资料与展品，馆内的于勒博物馆为参观者提供伽倻琴体验项目，伽倻琴制作课程共6课时。详细内容请登录官方网站（www.daegaya.net）或电话咨询（054）950-6112）。





现场体验

庆尚北道高灵郡高
灵邑快宾里185-1号



伽倻琴村，体验制琴过程

在位于庆尚北道高灵郡高灵邑快宾里的伽倻琴村可以参加伽倻琴制作课程。高灵郡曾经是大伽倻国的都城，在此领略乐圣于勒的足迹也是一大幸事。沿着星州33号国道行驶，伽倻琴村就在于勒博物馆旁边。详细内容请登录官方网站 (<http://gayatgo.net>) 查询。





现场体验

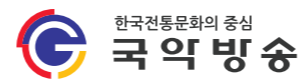
庆尚南道山清郡
丹城面沙月里
1399号



岐山国乐堂

岐山国乐堂位于庆尚南道山清郡丹城面沙月里，是为纪念从山清走出去的国乐理论家岐山朴宪凤先生的伟绩而建的。可以参观已复原的岐山先生故居，还可以亲自演奏展示的乐器。国乐堂由岐山馆、展示馆、教育馆、户外表演场组成。岐山馆和展示馆共展览50多件国乐器，还可以享受免费游览附近的旅游区南沙艺谭村的优惠。





伽倻琴名家 崔忠雄 | 池成子
伽倻琴匠人 崔泰贵

制作 SOLUWIN
作者 金山效

摄影 i.n studio
摄像 All That Contents