

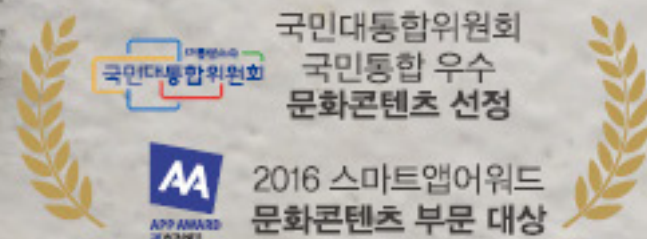


# 소금

소금소리, 나니르. 손 끝에 물들다.

## SOGEUM

Listening to the Sound of Sogeum,  
Your Hands are Soaking in Water!



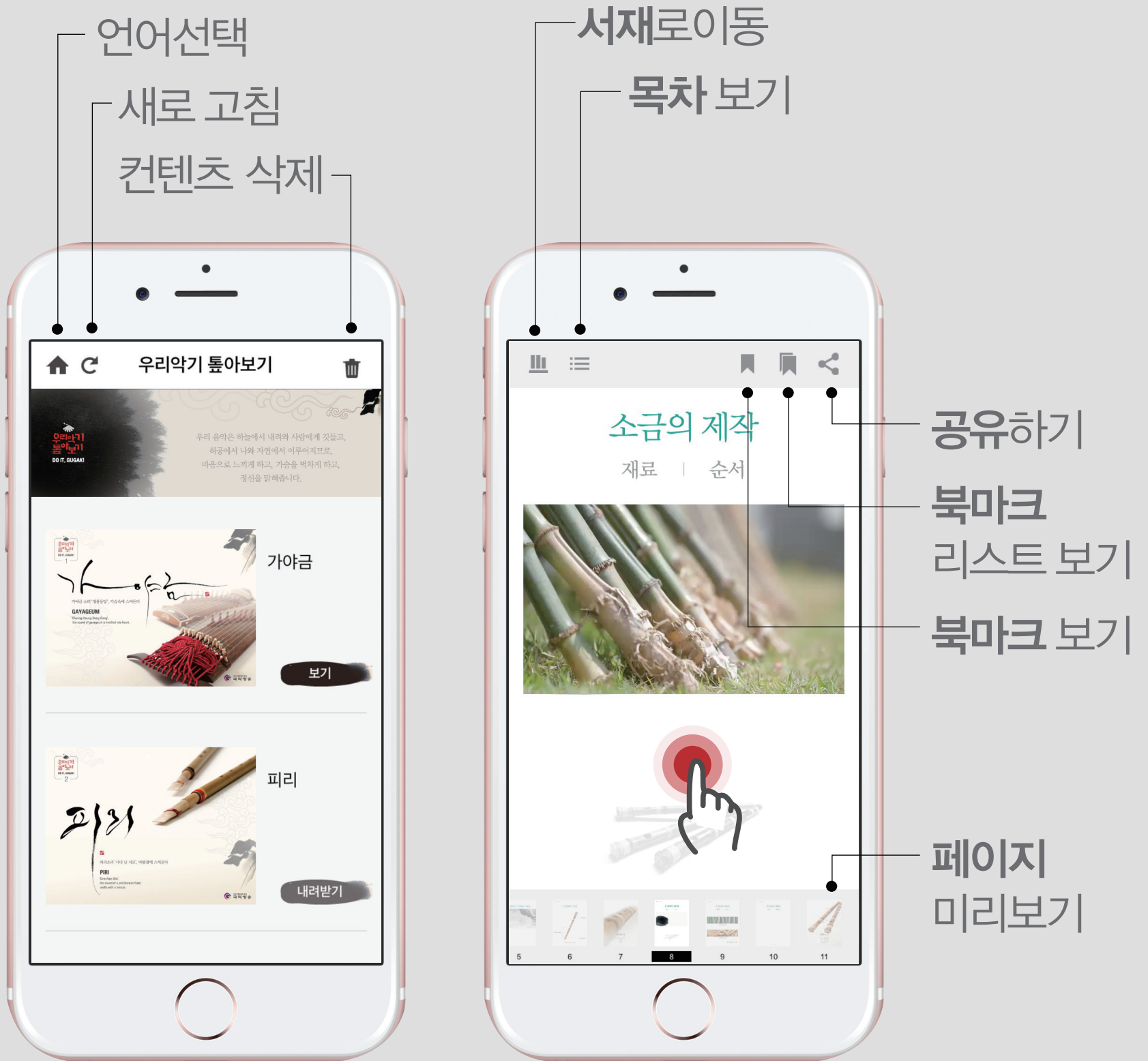
국민대통합위원회  
국민통합 우수  
문화콘텐츠 선정

2016  
SMART APP  
AWARD

2016 스마트앱어워드  
문화콘텐츠 부문 대상



# 이용 방법



서재

페이지

페이지 여백을 두 번 터치하면  
뷰어 메뉴를 보실 수 있습니다.

## 아이콘 이용 방법



자세히 보기



음악 듣기



스크롤



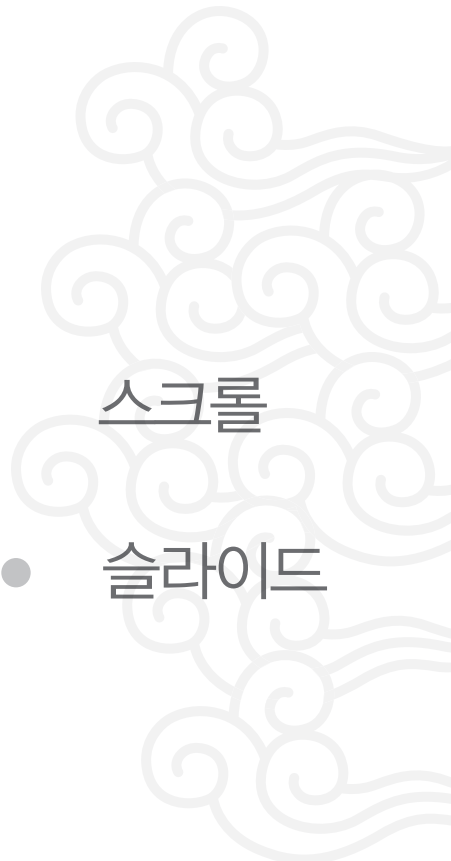
닫기



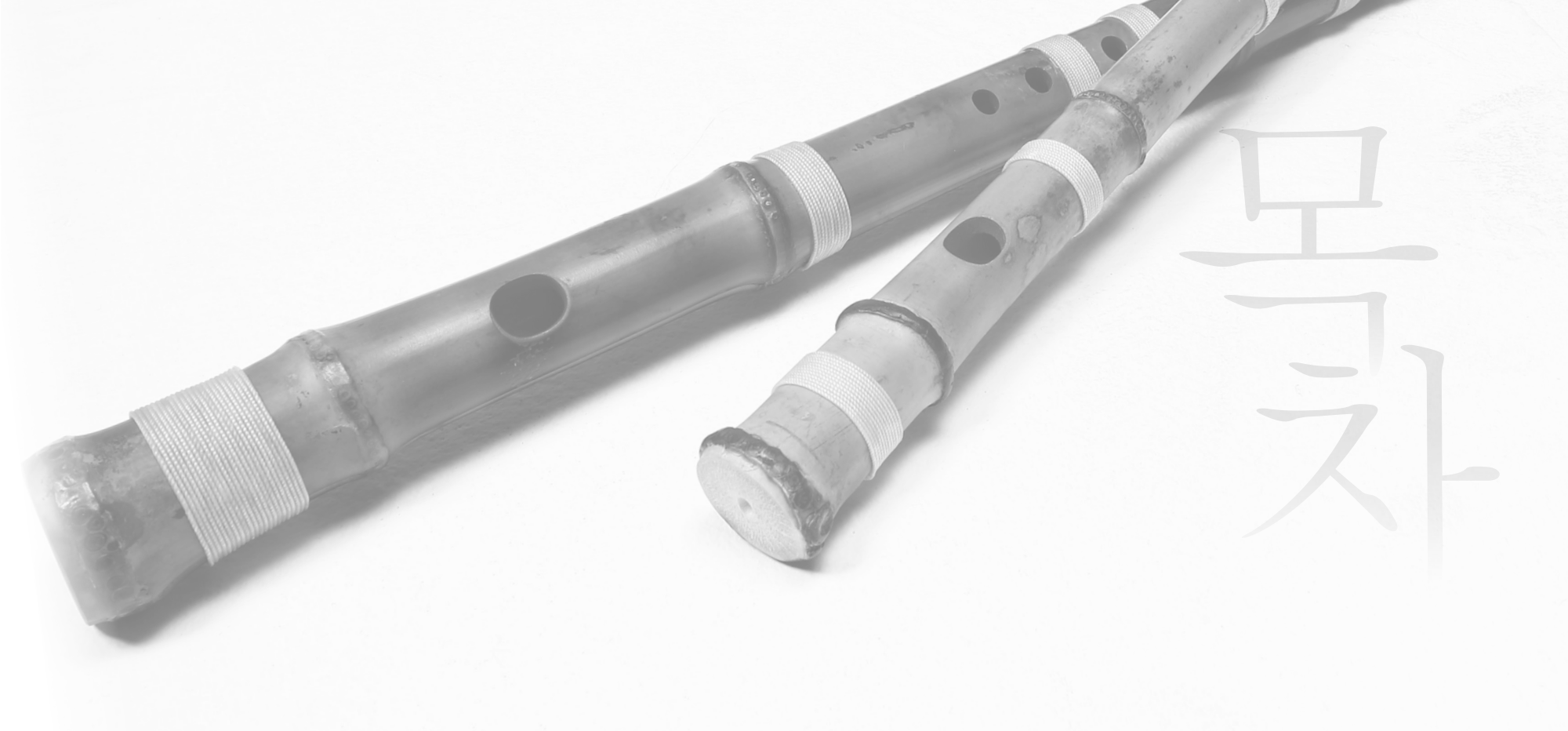
목차 보기



슬라이드







· **알아보기**

소금의 기원과 기능

소금의 모습

· **살펴보기**

소금의 제작

재료

순서

· **배워보기**

소금 연주법

소리 익히기

연습해보기

· **감상하기**

연주영상 보기

음원 듣기

현장체험







## 알아보기

소금의 기원과 기능  
소금의 모습



알아보기

소금의 기원과 기능

소금의 모습

살펴보기

소금의 제작

재료

순서

배워보기

소금 연주법

소리 익히기

연습해보기

소금(小箏)은 악기를

관악기로 우리나라

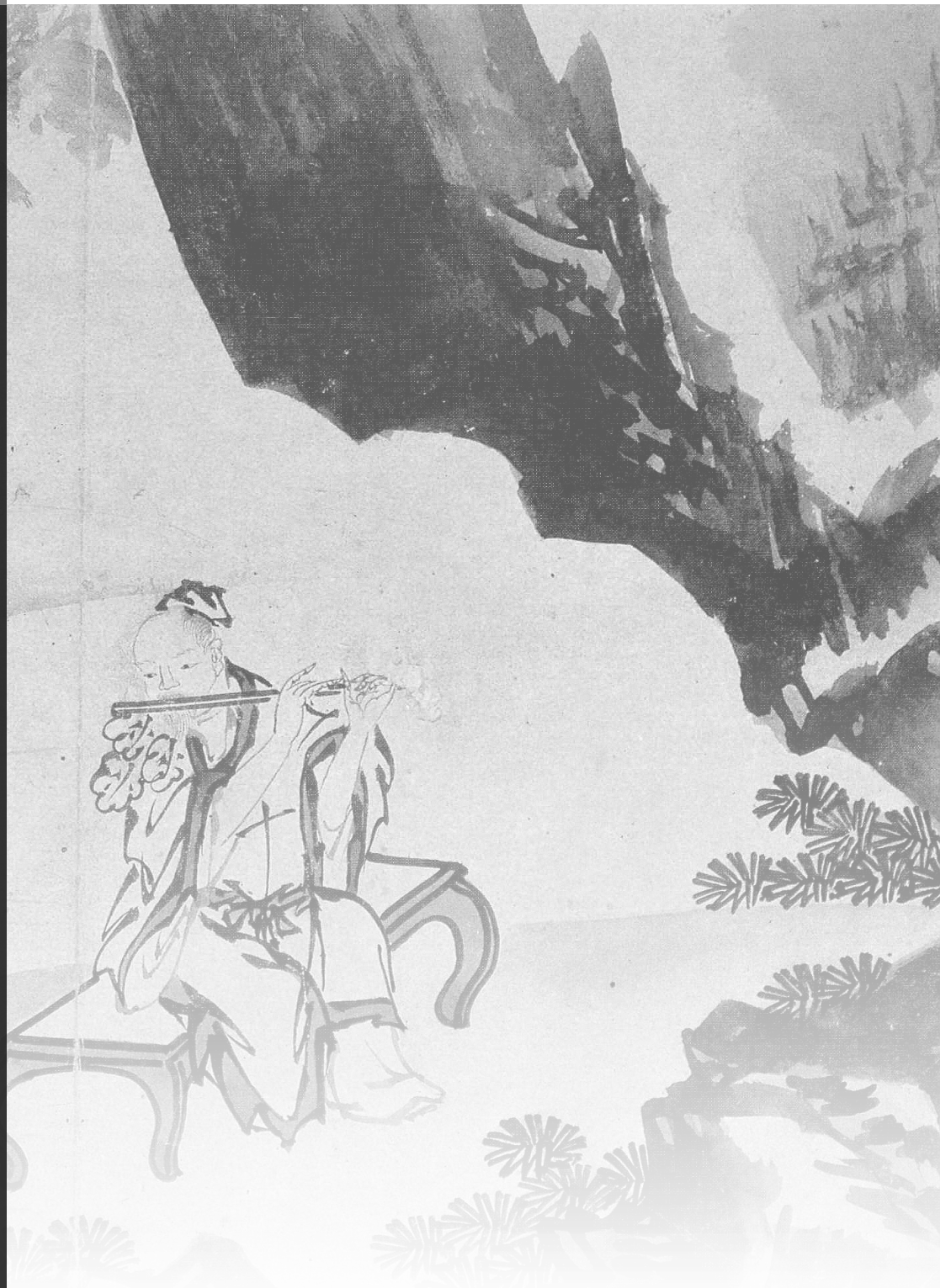
은 음열을 가졌으며,

다 우리나라에서는

금(大箏), 중금(中箏),

관악기라는 뜻으로 삼

# 소금의 기원과 기능



가로로 두고 부는 횡적(橫箏)은 우리나라 관악기 중에서 가장 높은 음색이 특징이다. 우리나라에서는 대나무로 만든 관악기를 대금(大箏), 중금(中箏), 소금으로 나누어 세 가지 삼죽(三竹)이라 부르는데, 이

감상하기

연주영상 보기

음원 듣기

현장체험



# 소금의 기원과 기능



소금(小筚)은 악기를 가로로 두고 부는 횡적(橫笛)류 관악기로 우리나라 관악기 중에서 가장 높은 음역을 가졌으며, 맑고 투명한 음색이 특징이다. 우리나라에서는 대나무로 만든 관악기를 대금(大筚), 중금(中筚), 소금으로 나누어 세 가지 관악기라는 뜻으로 삼죽(三竹)이라 부르는데, 이



# 소금의 기원과 기능

중에서 크기가 가장 작은 것이 소금이다.

문헌에 기록된 소금의 역사를 더듬어보면 『삼국사기(三國史記)』 권32 「악지(樂志)」에 “삼죽은 첫째 대금, 둘째 중금, 셋째 소금인데 …(중략)… 신라에서 기원한 것이지만 누가 만들었는지는 모른다.”라고 등장한다. 조선시대 대표적인 악서인 『악학궤범(樂學軌範)』에는 “소금에 대한 구체적인 설명은 없지만 대금과 제도가 같다.”라는 기록이 있어 이를 통해 재료와 제작 방법이 대금과 동일했음을 알 수 있다. 소금은 궁중음악을 연주할 때 사용되었으나 대금보다는 쓰임새가 적었기 때문에 연산군 이후의 기록에서는 찾아볼 수 없다.

오늘날 소금은 그 청아한 음색이 다른 국악기들과 환상적인 조화를 이뤄 창작음악에서도 각광



# 소금의 기원과 기능

받고 있다. 높은 음역과 맑은 음색을 지닌 소금은 초·중·고등학교 교과과정에 연주법이 편성되는 등 대중적인 악기로 자리매김했다.

## 【참고문헌】

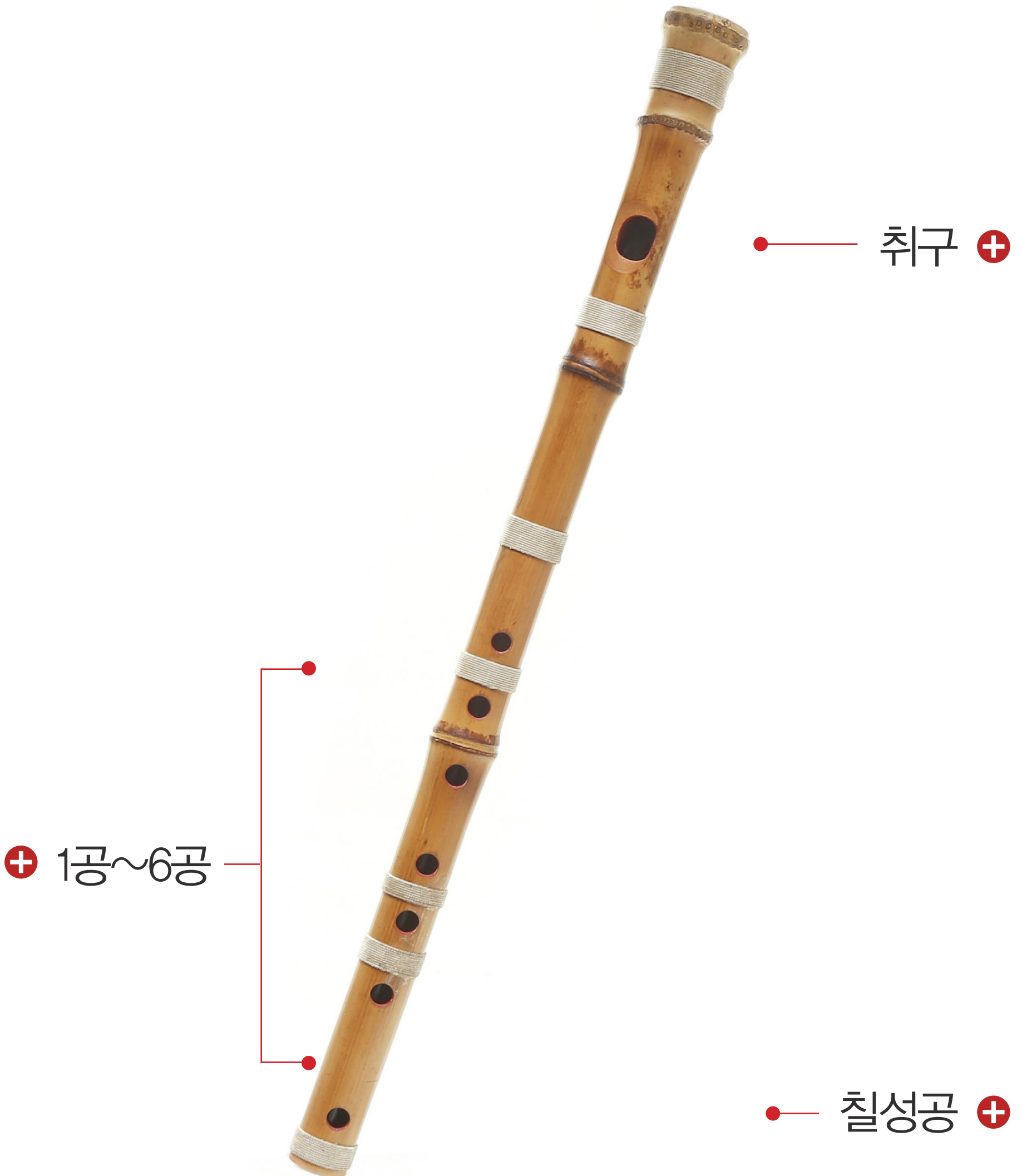
- 김영운. 『국악개론』. 파주: 음악세계, 2015.  
서승미. 『소금교본』. 서울: 민속원, 2013.  
송방송. 『증보한국음악통사』. 서울: 민속원, 2007.  
송혜진. 『한국악기』. 서울: 열화당, 2001.

## 【그림참고】

허주(虛舟) 이징(李澄)의 '송하취적도(松下吹笛圖)', 국립중앙박물관 소장



# 소금의 모습



소금을 좌우로 움직여 보세요





## 취구

소금의 취구는 타원형이며 관의 왼쪽 끝에 위치한다. 취구의 모양과 악기의 규모에 따라 악기가 내는 소리가 변한다.





1공~6공

1공부터 6공까지 여섯 개의 지공이 취구 아래에 일  
직선으로 자리 잡고 있다.







## 칠성공

칠성공은 악기 전체 음의 균형을 잡아주며 악기의 음을 맞추는 조음공 역할을 한다.







# 살펴보기

소금의 제작

재료

순서



# 소금의 제작

재료 | 순서





# 소금의 제작

재료 | 순서



대나무 +



명주실 +

악기 고르는 Tip +





## 대나무

일반 대나무보다 살이 두꺼워 속이 차 있는 쌍골죽을 선호한다.







## 명주실

대나무는 온도에 민감하기 때문에 온도가 낮은 겨울에는 수축하고 여름에는 팽창해 대가 갈라질 위험이 있는데, 명주실을 사이사이에 감아주면 대가 갈라지는 것을 방지할 수 있다.





## 악기 고르는 Tip

자연 소재로 만들어진 소금은 악기의 굽기와 취구의 모양새가 각기 다르다. 또한 입 모양, 치열, 손가락 등이 개개인마다 다르기 때문에 본인한테 맞는 악기를 고르는 것이 중요하다. 먼저 나무가 휘어 있지 않은지 살펴보고, 곧고 평평한 모양의 악기를 골라야 한다. 입문자라면 플라스틱 소금으로 연습을 한 후 기본기가 잡혔을 때 대나무 소금을 선택하면 좋다. 이때 지공이 본인의 손 간격에 잘 맞는지, 취구에 숨을 넣었을 때 소리가 잘 채워지는지 등을 꼼꼼히 확인하면서 자신에게 맞는 악기를 고르도록 한다.



# 소금의 제작

재료 | 순서



## ① 나무 고르고 수분 빼기

자란 지 3년이 넘은 대나무를 신중히 선택한다. 대나무를 건조시키기 전에 뿌리를 말끔히 다듬고, 달군 화로에서 2~3일 동안 진을 뺀다.



# 소금의 제작

재료 | 순서



## ② 대나무 곧게 펴기

외형 작업이 많은 다른 악기와 달리 소금은 대나무 그대로의 모습을 최대한 살린다. 마디마디를 거둬 가열해서 진을 빼는 과정을 마치면 기구에 넣고 휘어진 대를 곧게 펴는 작업을 몇 차례 반복한다.



# 소금의 제작

재료 | 순서



## ③ 대나무 건조

바람이 잘 통하는 곳에서 3년에서 5년 동안 건조시킨다. 건조시킨 대나무는 노랗게 변색되어 특유의 빛깔을 띠는데, 두드려보면 쫄소리(쫄)가 날 정도로 단단하므로 미리 대비해야 한다.



# 소금의 제작

재료 | 순서



## ④ 재단하기

나무의 길이를 고려해 내경이 일정한 크기를 유지할 수 있도록 미리 재단하는 과정이다. 온도와 습도, 나무의 상태 등에 따라 악기의 소리가 달라질 수 있으므로 작업을 할 때마다 꼼꼼히 확인해야 한다.



# 소금의 제작

재료 | 순서



## ⑤ 내경 및 취구와 지공 파기

먹칼로 미리 표시해둔 부분을 송곳으로 뚫은 후, 내경 · 취구 · 지공 · 청공 순으로 파낸다. 취구와 내경의 두께가 일정해야 하며, 뚫으면서 한쪽으로 치우치지 않도록 주의한다.



# 소금의 제작

재료 | 순서



## ⑥ 명주실 감기

소금 제작을 마무리하는 최종 단계. 대나무의 갈라짐을 방지하는 동시에 염색을 윤택하게 하기 위해 명주실을 사이사이에 감아주면 비로소 소금이 완성된다.





## 배워보기

소금 연주법

소리 익히기

연습해보기



# 소금 연주법



연주 자세

소리 내는 법 및 운지법

연습곡

제재곡

인터뷰

\*우리악기 튜닝하기 홈페이지에서 악보를 내려받으실 수 있습니다.



# 소금 연주법



## 연주 자세

앉는 자세

팔의 위치

시선 처리





# 소금 연주법



## 연주 자세

앉는 자세

팔의 위치

시선 처리





# 소금 연주법



## 연주 자세

앉는 자세

팔의 위치

시선 처리





# 소금 연주법



## 소리 내는 법 및 운지법

intro

입술 모양

호흡 방법

왼손과 오른손 잡는 법

취구만 잡고 소리 내기

음역 스케일

취구의 모습





# 소금 연주법



## 소리 내는 법 및 운지법

intro

**입술 모양**

호흡 방법

왼손과 오른손 잡는 법

취구만 잡고 소리 내기

음역 스케일

취구의 모습





# 소금 연주법



## 소리 내는 법 및 운지법

intro

입술 모양

**호흡 방법**

왼손과 오른손 잡는 법

취구만 잡고 소리 내기

음역 스케일

취구의 모습





# 소금 연주법



## 소리 내는 법 및 운지법

intro

입술 모양

호흡 방법

왼손과 오른손 잡는 법

취구만 잡고 소리 내기

음역 스케일

취구의 모습





# 소금 연주법



## 소리 내는 법 및 운지법

intro

입술 모양

호흡 방법

왼손과 오른손 잡는 법

취구만 잡고 소리 내기

음역 스케일

취구의 모습





# 소금 연주법



## 소리 내는 법 및 운지법

intro

입술 모양

호흡 방법

왼손과 오른손 잡는 법

취구만 잡고 소리 내기

음역 스케일

취구의 모습





# 소금 연주법



## 소리 내는 법 및 운지법

intro

입술 모양

호흡 방법

왼손과 오른손 잡는 법

취구만 잡고 소리 내기

음역 스케일

취구의 모습





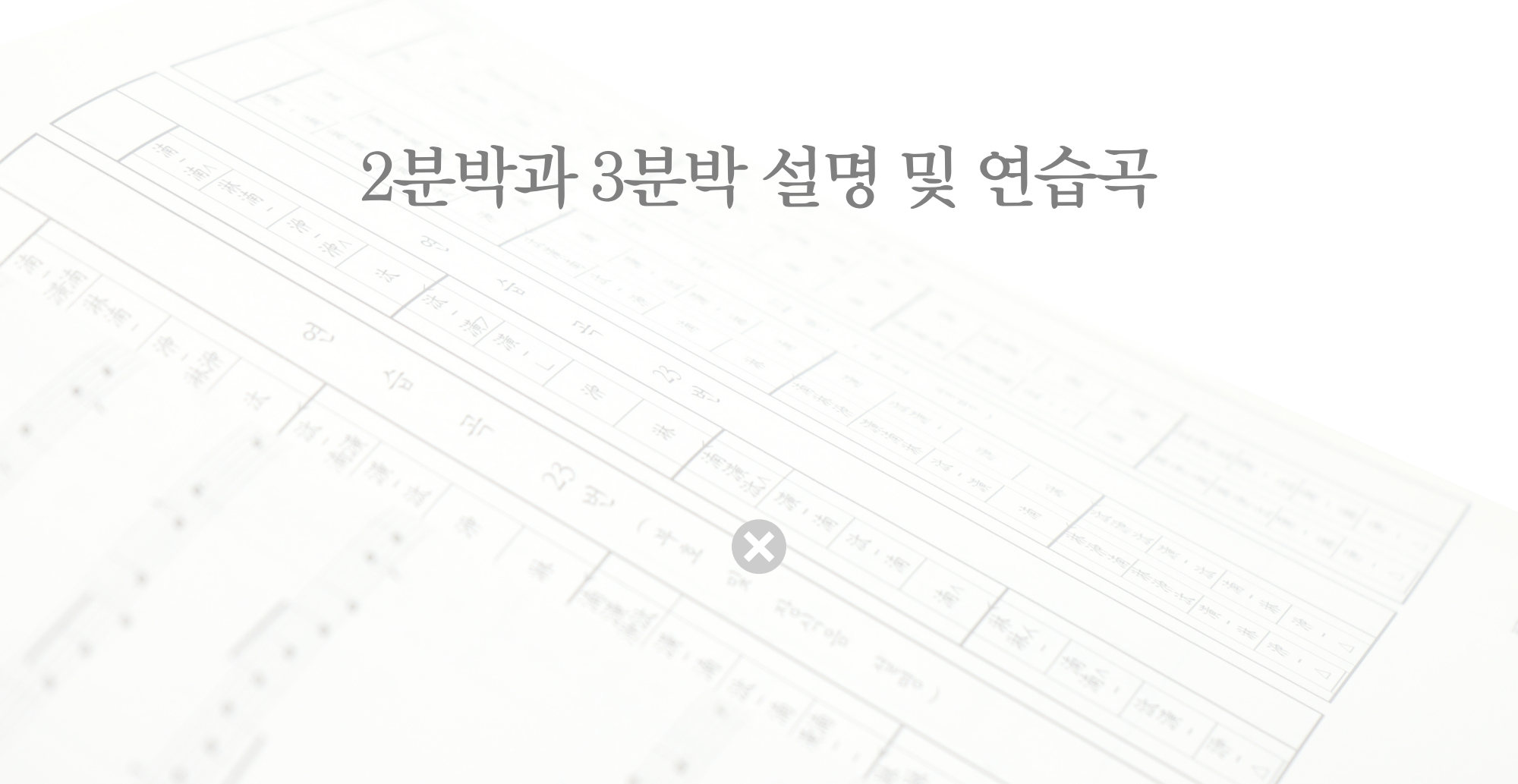
# 소금 연주법



## 연습곡

아랫소리와 윗소리 설명 및 연습곡

2분박과 3분박 설명 및 연습곡





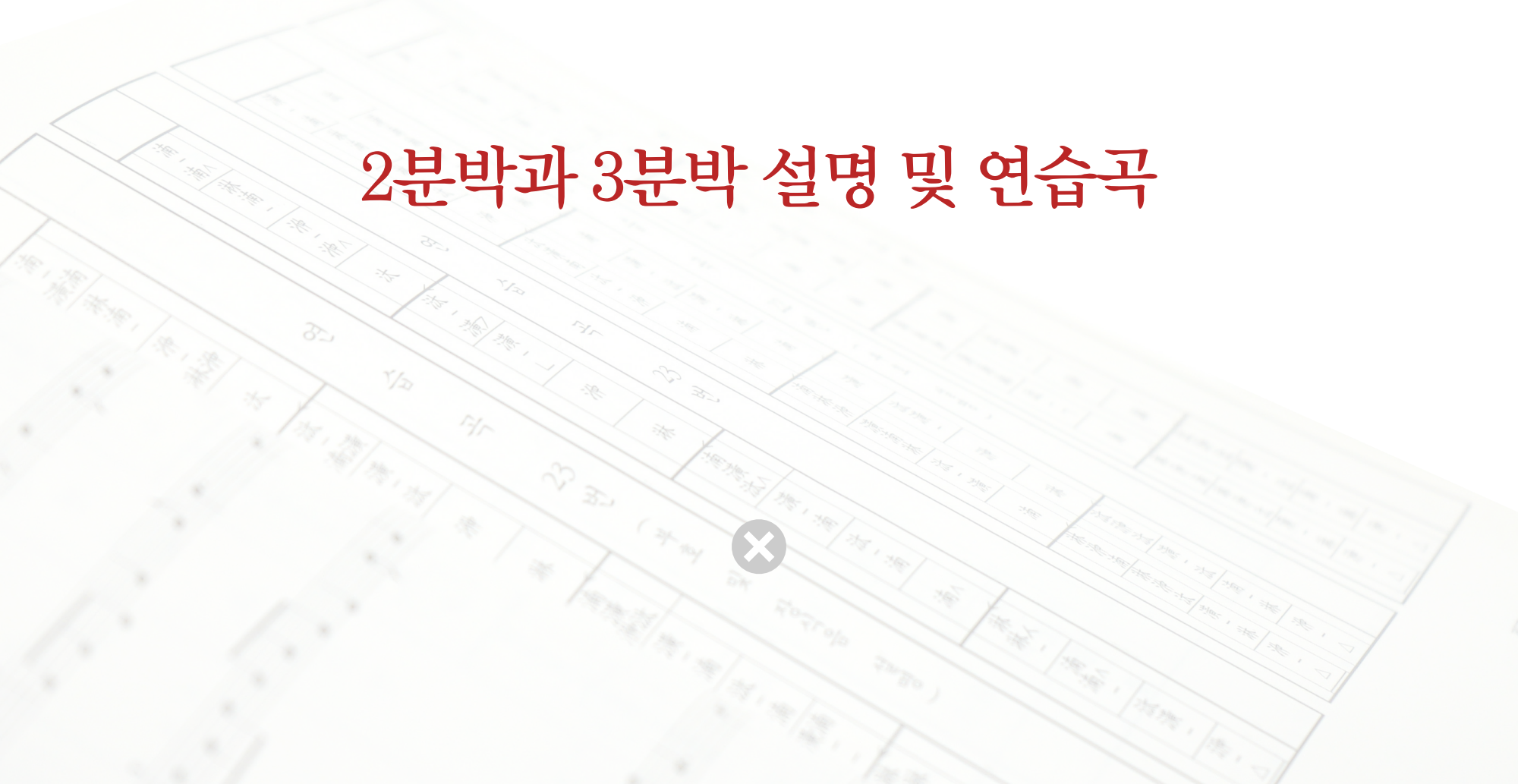
# 소금 연주법



## 연습곡

아랫소리와 윗소리 설명 및 연습곡

2분박과 3분박 설명 및 연습곡





# 소금 연주법



## 제재곡

intro

기본 아리랑

시김새 아리랑

플라스틱 소금과 비교





# 소금 연주법



## 제재곡

intro

기본 아리랑

시김새 아리랑

플라스틱 소금과 비교





# 소금 연주법



## 제재곡

intro

기본 아리랑

시김새 아리랑

플라스틱 소금과 비교





# 소금 연주법



## 제재곡

intro

기본 아리랑

시김새 아리랑

플라스틱 소금과 비교





# 소리 익히기

낮은음 | 높은음



회색 원을 터치해보세요.

	$\flat\text{C}$	$\text{C}$	$\flat\text{D}$	$\text{D}$	$\text{E}$	$\text{F}$	$\flat\text{G}$
	林	南	無	潢	汰	澹	沖
울명	임종 (林鍾)	남려 (南呂)	무역 (無射)	청황종 (潢鍾)	청태주 (汰族)	청고선 (澹洗)	청중려 (沖呂)
지공1	●	●	●	●	●	●	○
지공2	●	●	●	●	●	○	●
지공3	●	●	●	●	○	○	●(○)
지공4	●	●	●	○	○	○	○
지공5	●	●	○	○	○	○	○
지공6	●	○	●	○	○	○	○



# 소리 익히기

낮은음 | 높은음



회색 원을 터치해보세요.

	$\flat$ $\text{C}$ 林	$\text{E}$ 南	$\flat$ $\text{D}$ 無	$\flat$ $\text{E}$ 潢	$\text{F}$ 汰	$\text{G}$ 澹	$\flat$ $\text{A}$ 沖
울명	임종 (林鍾)	남려 (南呂)	무역 (無射)	청황종 (潢鍾)	청태주 (汰族)	청고선 (澹洗)	청중려 (沖呂)
지공1	●	●	●	●	●	●	○
지공2	●	●	●	●	●	○	●
지공3	●	●	●	●	○	○	●(○)
지공4	●	●	●	○	○	○	○
지공5	●	●	○	○	○	○	○
지공6	●	○	●	○	○	○	○



# 소리 익히기

낮은음 | 높은음



회색 원을 터치해보세요.

	林	南	無	潢	汰	澹	沖
울명	임종 (林鍾)	남려 (南呂)	무역 (無射)	청황종 (潢鍾)	청태주 (汰族)	청고선 (澹洗)	청중려 (沖呂)
지공1	●	●	●	●	●	●	○
지공2	●	●	●	●	●	○	●
지공3	●	●	●	●	○	○	●(○)
지공4	●	●	●	○	○	○	○
지공5	●	●	○	○	○	○	○
지공6	●	○	●	○	○	○	○



# 소리 익히기

낮은음 | 높은음



회색 원을 터치해보세요.

	$\flat\text{C}$	$\text{C}$	$\flat\text{D}$	$\text{D}$	$\text{E}$	$\text{F}$	$\flat\text{G}$
	林	南	無	潢	汰	澹	沖
울명	임종 (林鍾)	남려 (南呂)	무역 (無射)	청황종 (潢鍾)	청태주 (汰族)	청고선 (澹洗)	청중려 (沖呂)
지공1	●	●	●	●	●	●	○
지공2	●	●	●	●	●	○	●
지공3	●	●	●	●	○	○	●(○)
지공4	●	●	●	○	○	○	○
지공5	●	●	○	○	○	○	○
지공6	●	○	●	○	○	○	○



# 소리 익히기

낮은음 | 높은음



회색 원을 터치해보세요.

	$\flat\text{C}$	$\text{C}$	$\flat\text{D}$	$\text{D}$	$\text{E}$	$\text{F}$	$\flat\text{G}$
	林	南	無	潢	汰	澍	沖
울명	임종 (林鍾)	남려 (南呂)	무역 (無射)	청황종 (潢鍾)	청태주 (汰族)	청고선 (澍洗)	청중려 (沖呂)
지공1	●	●	●	●	●	●	○
지공2	●	●	●	●	●	○	●
지공3	●	●	●	●	○	○	●(○)
지공4	●	●	●	○	○	○	○
지공5	●	●	○	○	○	○	○
지공6	●	○	●	○	○	○	○



# 소리 익히기

낮은음 | 높은음



회색 원을 터치해보세요.

	$\flat\text{C}$	$\text{C}$	$\flat\text{D}$	$\text{D}$	$\text{E}$	$\text{F}$	$\flat\text{G}$
	林	南	無	潢	汰	澹	沖
울명	임종 (林鍾)	남려 (南呂)	무역 (無射)	청황종 (潢鍾)	청태주 (汰族)	청고선 (澹洗)	청중려 (沖呂)
지공1	●	●	●	●	●	●	○
지공2	●	●	●	●	●	○	●
지공3	●	●	●	●	○	○	●(○)
지공4	●	●	●	○	○	○	○
지공5	●	●	○	○	○	○	○
지공6	●	○	●	○	○	○	○

# 소리 익히기

낮은음 | 높은음



회색 원을 터치해보세요.

	$\flat\text{C}$	$\text{C}$	$\flat\text{D}$	$\text{D}$	$\text{E}$	$\text{F}$	$\flat\text{G}$
	林	南	無	潢	汰	澹	沖
울명	임종 (林鍾)	남려 (南呂)	무역 (無射)	청황종 (潢鍾)	청태주 (汰族)	청고선 (澹洗)	청중려 (沖呂)
지공1	●	●	●	●	●	●	○
지공2	●	●	●	●	●	○	●
지공3	●	●	●	●	○	○	●(○)
지공4	●	●	●	○	○	○	○
지공5	●	●	○	○	○	○	○
지공6	●	○	●	○	○	○	○



# 소리 익히기

낮은음 | 높은음



회색 원을 터치해보세요.

	林	南	無	潢	汰	澹	沖
울명	임종 (林鍾)	남려 (南呂)	무역 (無射)	청황종 (潢鍾)	청태주 (汰族)	청고선 (澹洗)	청중려 (沖呂)
지공1	●	●	●	●	●	●	○
지공2	●	●	●	●	●	○	●
지공3	●	●	●	●	○	○	● (○)
지공4	●	●	●	○	○	○	○
지공5	●	●	○	○	○	○	○
지공6	●	○	●	○	○	○	○

# 소리 익히기

낮은음 | 높은음



회색 원을 터치해보세요.

	淋	漚	漚	漚	漚	漚	漚	淋	漚
울명	청임종 (淋鍾)	청남려 (漚呂)	청무역 (漚射)	중청황종 (漚鍾)	중청태주 (漚族)	중청고선 (漚洗)	중청중려 (漚呂)	중청임종 (淋鍾)	중청남려 (漚呂)
지공1	●	●	●	●	●	●	○	○	●
지공2	●	●	●	●	●	○	●(○)	●	●
지공3	●	●	●	●	○	○	○	●	○
지공4	●	●	●	○	○	○	○	○	○
지공5	●	●	○	○	○	○	○	○	○
지공6	●	○	●	○	○	○	○	●	●



# 소리 익히기

낮은음 | 높은음



회색 원을 터치해보세요.

	淋	漚	漚	漚	漚	漚	漚	淋	漚
울명	청임종 (淋鍾)	청남려 (漚呂)	청무역 (漚射)	중청황종 (漚鍾)	중청태주 (漚族)	중청고선 (漚洗)	중청중려 (漚呂)	중청임종 (淋鍾)	중청남려 (漚呂)
지공1									
지공2									
지공3									
지공4									
지공5									
지공6									

# 소리 익히기

낮은음 | 높은음



회색 원을 터치해보세요.

	淋	漚	漚	漚	漚	漚	漚	淋	漚
울명	청임종 (淋鍾)	청남려 (漚呂)	청무역 (漚射)	중청황종 (漚鍾)	중청태주 (漚族)	중청고선 (漚洗)	중청중려 (漚呂)	중청임종 (淋鍾)	중청남려 (漚呂)
지공1	●	●	●	●	●	●	○	○	●
지공2	●	●	●	●	●	○	●(○)	●	●
지공3	●	●	●	●	○	○	○	●	○
지공4	●	●	●	○	○	○	○	○	○
지공5	●	●	○	○	○	○	○	○	○
지공6	●	○	●	○	○	○	○	●	●



# 소리 익히기

낮은음 | 높은음



회색 원을 터치해보세요.

	淋	漚	漚	漚	漚	漚	漚	淋	漚
울명	청임종 (淋鍾)	청남려 (漚呂)	청무역 (漚射)	중청황종 (漚鍾)	중청태주 (漚族)	중청고선 (漚洗)	중청중려 (漚呂)	중청임종 (淋鍾)	중청남려 (漚呂)
지공1	●	●	●	●	●	●	○	○	●
지공2	●	●	●	●	●	○	●(○)	●	●
지공3	●	●	●	●	○	○	○	●	○
지공4	●	●	●	○	○	○	○	○	○
지공5	●	●	○	○	○	○	○	○	○
지공6	●	○	●	○	○	○	○	●	●

# 소리 익히기

낮은음 | 높은음



회색 원을 터치해보세요.

	淋	漚	漚	漚	漚	漚	漚	漚	漚
울명	청임종 (淋鍾)	청남려 (漚呂)	청무역 (漚射)	중청황종 (漚鍾)	중청태주 (漚蔟)	중청고선 (漚洗)	중청중려 (漚呂)	중청임종 (淋鍾)	중청남려 (漚呂)
지공1	●	●	●	●	●	●	○	○	●
지공2	●	●	●	●	●	○	●(○)	●	●
지공3	●	●	●	●	○	○	○	●	○
지공4	●	●	●	○	○	○	○	○	○
지공5	●	●	○	○	○	○	○	○	○
지공6	●	○	●	○	○	○	○	●	●



# 소리 익히기

낮은음 | 높은음



회색 원을 터치해보세요.

	淋	漚	漚	漚	漚	漚	漚	淋	漚
울명	청임종 (淋鍾)	청남려 (漚呂)	청무역 (漚射)	중청황종 (漚鍾)	중청태주 (漚族)	중청고선 (漚洗)	중청중려 (漚呂)	중청임종 (淋鍾)	중청남려 (漚呂)
지공1	●	●	●	●	●	●	○	○	●
지공2	●	●	●	●	●	○	●(○)	●	●
지공3	●	●	●	●	○	○	○	●	○
지공4	●	●	●	○	○	○	○	○	○
지공5	●	●	○	○	○	○	○	○	○
지공6	●	○	●	○	○	○	○	●	●

# 소리 익히기

낮은음 | 높은음



회색 원을 터치해보세요.

	淋	漚	漚	漚	漚	漚	漚	淋	漚
울명	청임종 (淋鍾)	청남려 (漚呂)	청무역 (漚射)	중청황종 (漚鍾)	중청태주 (漚族)	중청고선 (漚洗)	중청중려 (漚呂)	중청임종 (淋鍾)	중청남려 (漚呂)
지공1	●	●	●	●	●	●	○	○	●
지공2	●	●	●	●	●	○	●(○)	●	●
지공3	●	●	●	●	○	○	○	●	○
지공4	●	●	●	○	○	○	○	○	○
지공5	●	●	○	○	○	○	○	○	○
지공6	●	○	●	○	○	○	○	●	●



# 소리 익히기

낮은음 | 높은음



회색 원을 터치해보세요.

	淋	漚	漚	漚	漚	漚	漚	淋	漚
울명	청임종 (淋鍾)	청남려 (漚呂)	청무역 (漚射)	중청황종 (漚鍾)	중청태주 (漚族)	중청고선 (漚洗)	중청중려 (漚呂)	중청임종 (淋鍾)	중청남려 (漚呂)
지공1	●	●	●	●	●	●	○	○	●
지공2	●	●	●	●	●	○	● (○)	●	●
지공3	●	●	●	●	○	○	○	●	○
지공4	●	●	●	○	○	○	○	○	○
지공5	●	●	○	○	○	○	○	○	○
지공6	●	○	●	○	○	○	○	●	●

# 소리 익히기

낮은음 | 높은음



회색 원을 터치해보세요.

	淋	漚	漚	漚	漚	漚	漚	淋	漚
울명	청임종 (淋鍾)	청남려 (漚呂)	청무역 (漚射)	중청황종 (漚鍾)	중청태주 (漚族)	중청고선 (漚洗)	중청중려 (漚呂)	중청임종 (淋鍾)	중청남려 (漚呂)
지공1	●	●	●	●	●	●	○	○	●
지공2	●	●	●	●	●	○	●(○)	●	●
지공3	●	●	●	●	○	○	○	●	○
지공4	●	●	●	○	○	○	○	○	○
지공5	●	●	○	○	○	○	○	○	○
지공6	●	○	●	○	○	○	○	●	●



# 소리 익히기

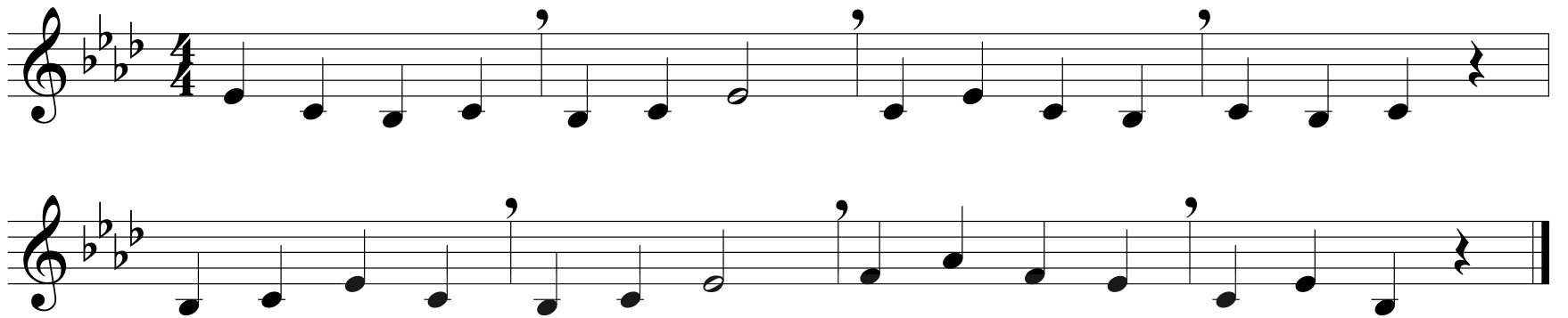
낮은음 | 높은음



회색 원을 터치해보세요.

	淋	漚	漚	漚	漚	漚	漚	淋	漚
울명	청임종 (淋鍾)	청남려 (漚呂)	청무역 (漚射)	중청황종 (漚鍾)	중청태주 (漚族)	중청고선 (漚洗)	중청중려 (漚呂)	중청임종 (淋鍾)	중청남려 (漚呂)
지공1	●	●	●	●	●	●	○	○	●
지공2	●	●	●	●	●	○	●(○)	●	●
지공3	●	●	●	●	○	○	○	●	○
지공4	●	●	●	○	○	○	○	○	○
지공5	●	●	○	○	○	○	○	○	○
지공6	●	○	●	○	○	○	○	●	●

# 연습해보기



아랫소리 연습곡

윗소리 연습곡

2분박 연습곡

3분박 연습곡

심화연습곡 I

심화연습곡 II

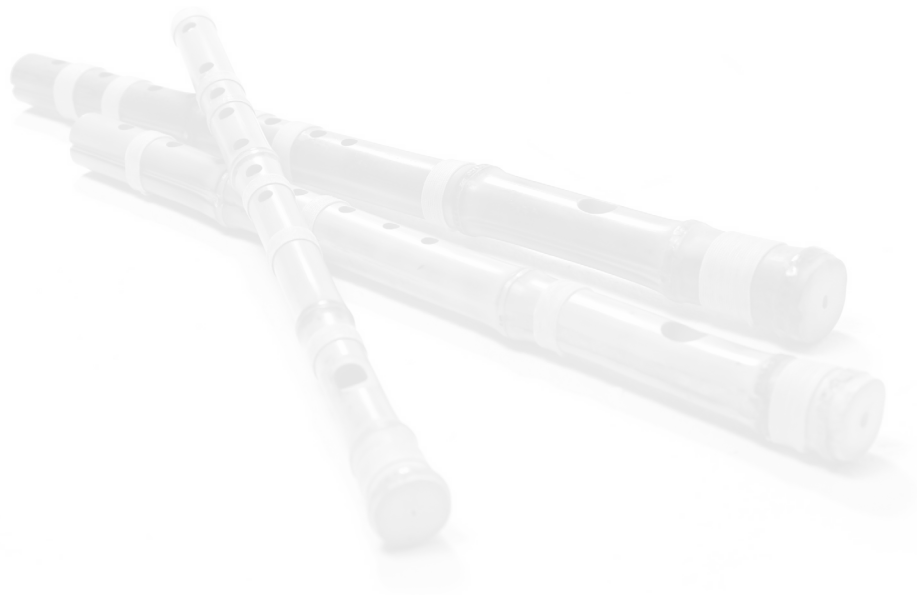
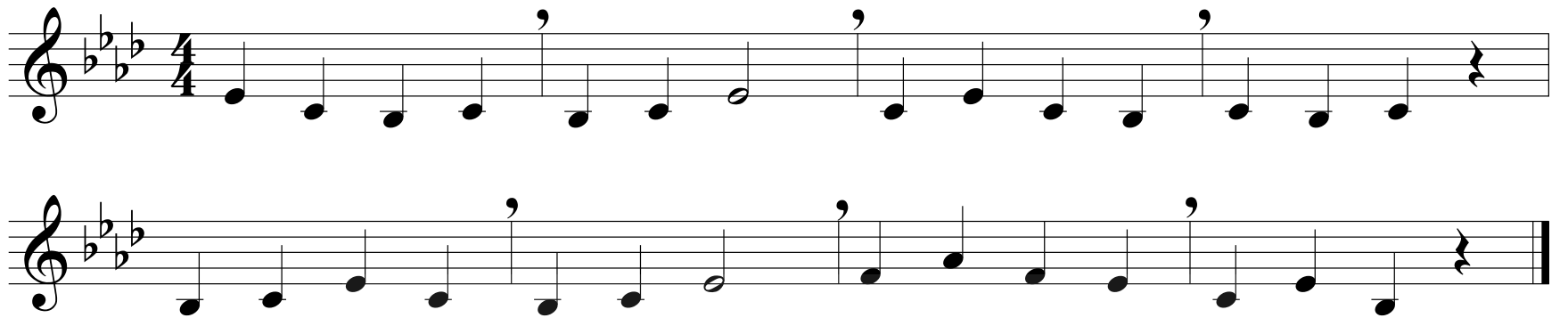
민요(너영나영)

창작동요(산도깨비)

\* 제재곡을 제외하고 소금 연주법 설명과 동일한 곡으로 연주.



# 연습해보기



아랫소리 연습곡

윗소리 연습곡

2분박 연습곡

3분박 연습곡

심화연습곡 I

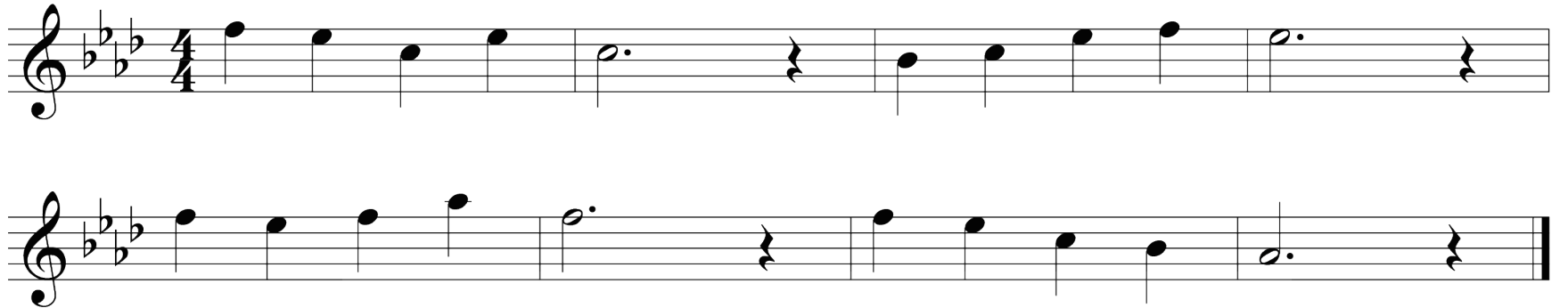
심화연습곡 II

민요(너영나영)

창작동요(산도깨비)



# 연습해보기



아랫소리 연습곡

윗소리 연습곡

2분박 연습곡

3분박 연습곡

심화연습곡 I

심화연습곡 II

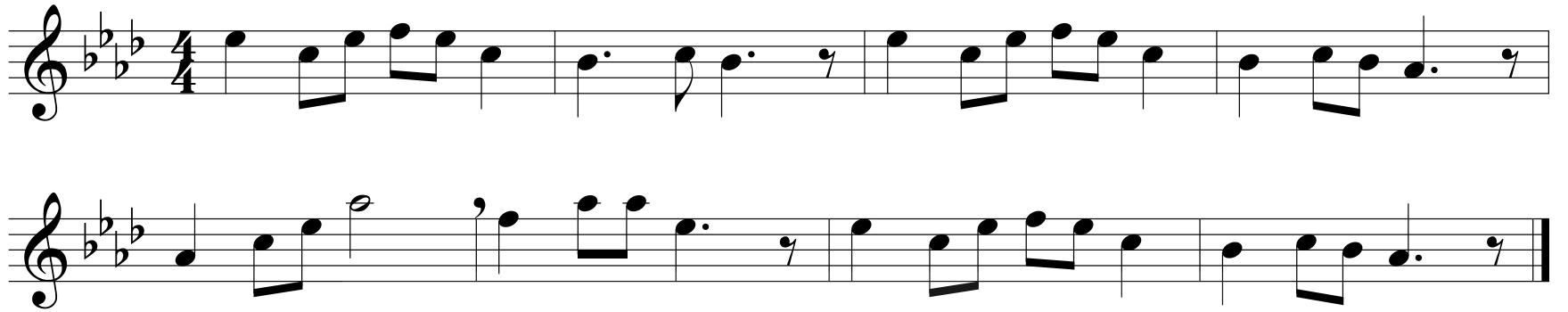
민요(너영나영)

창작동요(산도깨비)





# 연습해보기



아랫소리 연습곡

윗소리 연습곡

**2분박 연습곡**

3분박 연습곡

심화연습곡 I

심화연습곡 II

민요(너영나영)

창작동요(산도깨비)



# 연습해보기



아랫소리 연습곡

윗소리 연습곡

2분박 연습곡

3분박 연습곡

심화연습곡 I

심화연습곡 II

민요(너영나영)

창작동요(산도깨비)





# 연습해보기



아랫소리 연습곡

윗소리 연습곡

2분박 연습곡

3분박 연습곡

심화연습곡 I

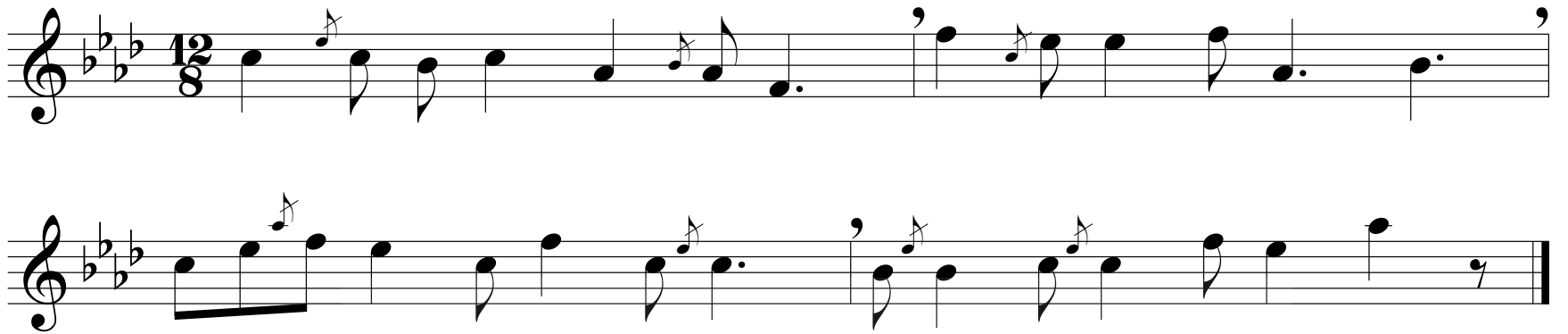
심화연습곡 II

민요(너영나영)

창작동요(산도깨비)



# 연습해보기



아랫소리 연습곡

윗소리 연습곡

2분박 연습곡

3분박 연습곡

심화연습곡 I

심화연습곡 II

민요(너영나영)

창작동요(산도깨비)







# 연습해보기



Five staves of musical notation in treble clef, key signature of three flats (B-flat, E-flat, A-flat), and 12/8 time signature. The notation includes various rhythmic patterns such as eighth and sixteenth notes, rests, and slurs. A faint background image of a white marker is visible behind the staves.

아랫소리 연습곡

윗소리 연습곡

2분박 연습곡

3분박 연습곡

심화연습곡 I

심화연습곡 II

민요(너영나영)

창작동요(산도깨비)







## 감상하기

연주영상 보기

음원 듣기

현장체험



# 연주영상 보기



창작곡 | 수제천 | 인터뷰

소금을 위한 실내악  
‘바람으로부터’

작곡 이영섭 편곡 양승환





# 연주영상 보기



창작곡 | 수제천 | 인터뷰

소금 특유의 높은 음역대가 지닌 화려함과 저  
취와 평취의 따듯함을 담아내고자 했다. 소금  
이 나지막하게 이야기를 시작하면 다른 악기  
들이 색채를 입혀가며 진행되는 음악으로 자  
신만의 바람(wish)을 향한 여행을 상징하는 선

# 연주영상 보기



창작곡 | 수제천 | 인터뷰

울이 인상적이다.



# 연주영상 보기



창작곡 | 수제천 | 인터뷰

수제천  
⤴

# 연주영상 보기



창작곡 | **수제천** | 인터뷰

수제천은 고려시대부터 연주되어온 대표적인 궁중음악이다. 전 4악장으로 구성되어 있으며 피리가 주선율을 연주하다가 잠깐 쉬는 사이에 대금, 소금, 해금, 아쟁 등의 악기가 선율을 이어받는 연음 형식이 특징이다. 장중하



# 연주영상 보기



창작곡 | **수제천** | 인터뷰

고도 화려한 가락이 이어지는 동시에 완만함과 여유가 느껴지는 것이 수제천의 매력이다.

# 연주영상 보기



Q. 자기소개 부탁드립니다.  
영남대학교에서 학생들을 가르치고 있고, 월드뮤직 그룹 '바이날로그'와

창작곡 | 수제천 | 인터뷰





# 음원 듣기

아이들 노래 3집

〈여행〉

“오늘, 내 곁으로 온 민요”

〈태평가〉

〈창부타령〉

이상규 창작음악

〈은빛찬가〉



# 음원 듣기

아이들 노래 3집

〈여행〉

“오늘, 내 곁으로 온 민요”

〈태평가〉

〈창부타령〉

이상규 창작음악

〈은빛찬가〉

작곡 강상구 소금 한충은 장구.우드블럭 최윤정





# 음원 듣기

아이들 노래 3집

〈여행〉

“오늘, 내 곁으로 온 민요”

〈태평가〉

〈창부타령〉

이상규 창작음악

〈은빛찬가〉

편곡 강상구 소금 한충은 대금 이용구 해금 강은일  
25현가야금 정길선 대아쟁 김영실 장구. 타악 유경화



# 음원 듣기

아이들 노래 3집

〈여행〉

“오늘, 내 곁으로 온 민요”

〈태평가〉

〈창부타령〉

이상규 창작음악

〈은빛찬가〉

편곡 강상구 소금 한충은 대금 이용구

피리 박치완 해금 강은일 25현가야금 정길선





# 음원 듣기

아이들 노래 3집

〈여행〉

“오늘, 내 곁으로 온 민요”

〈태평가〉

〈창부타령〉

이상규 창작음악

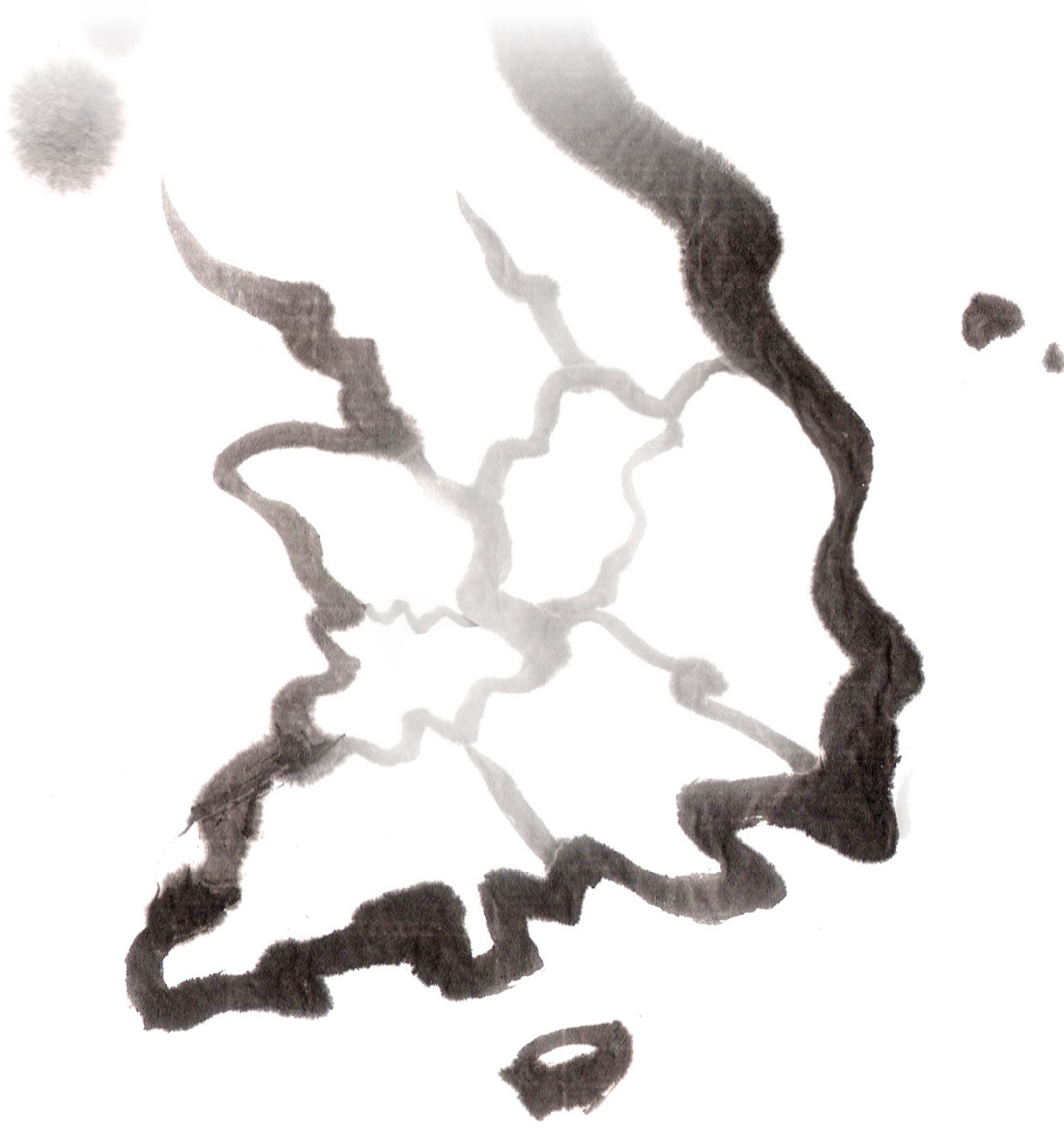
〈은빛찬가〉

대금1 어경준 대금2,3 안건용 대금4 문하람

소금1 차성은 소금2 오지현 장구 조상준



# 현장체험



## 전시 관람

- + 국립국악원
- + 국악박물관
- + 인천국제공항 국악상설공연
- + 기산국악당
- + 전라북도 한국전통소리문화

## 악기 제작

- + 한국전통공예건축학교
- + 난계국악기체험전수관
- + 인천무형문화재전수교육관

## 악기 체험

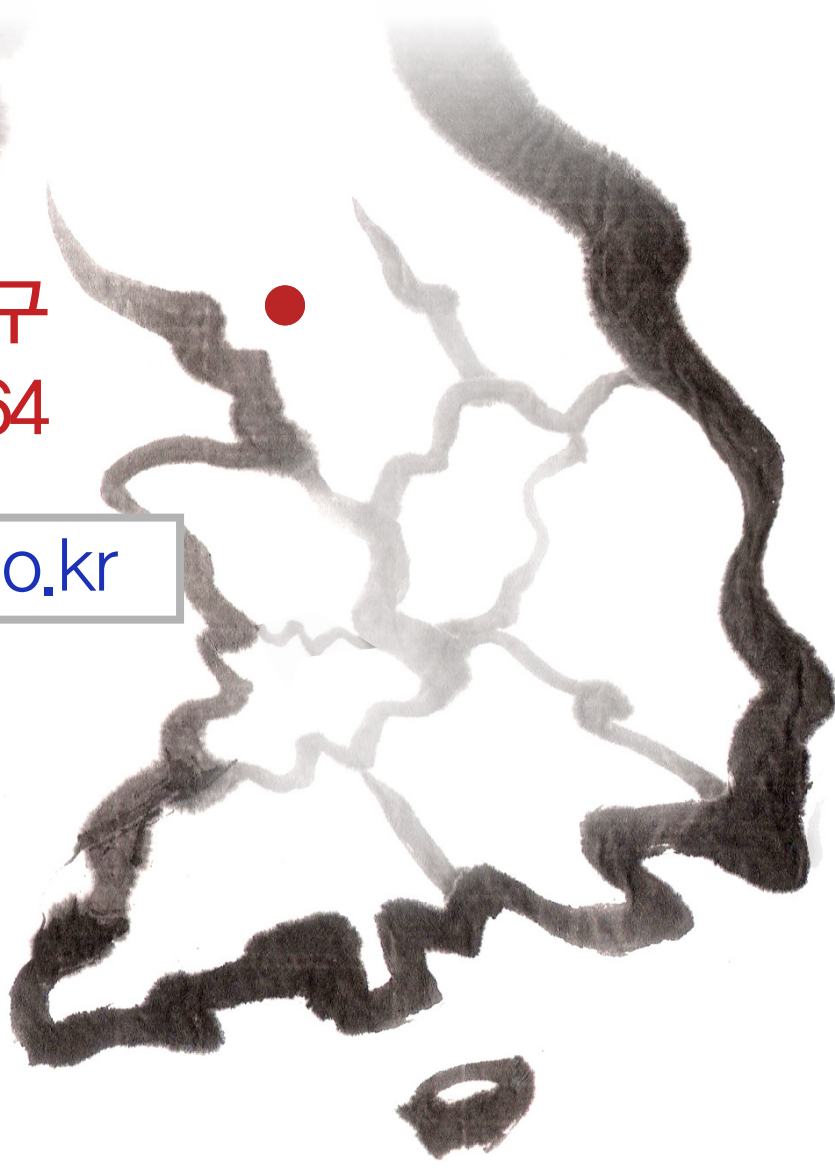
- + 전통공연예술 문화학교
- + 국립극장 전통예술 아카데미
- + 사물놀이 '한울림' 교육원



# 현장체험

서울특별시 서초구  
남부순환로 2364

[www.gugak.go.kr](http://www.gugak.go.kr)



국립국악원 토요일상설무대



# 현장체험

서울특별시 서초구  
남부순환로 2364

[www.gugak.go.kr](http://www.gugak.go.kr)



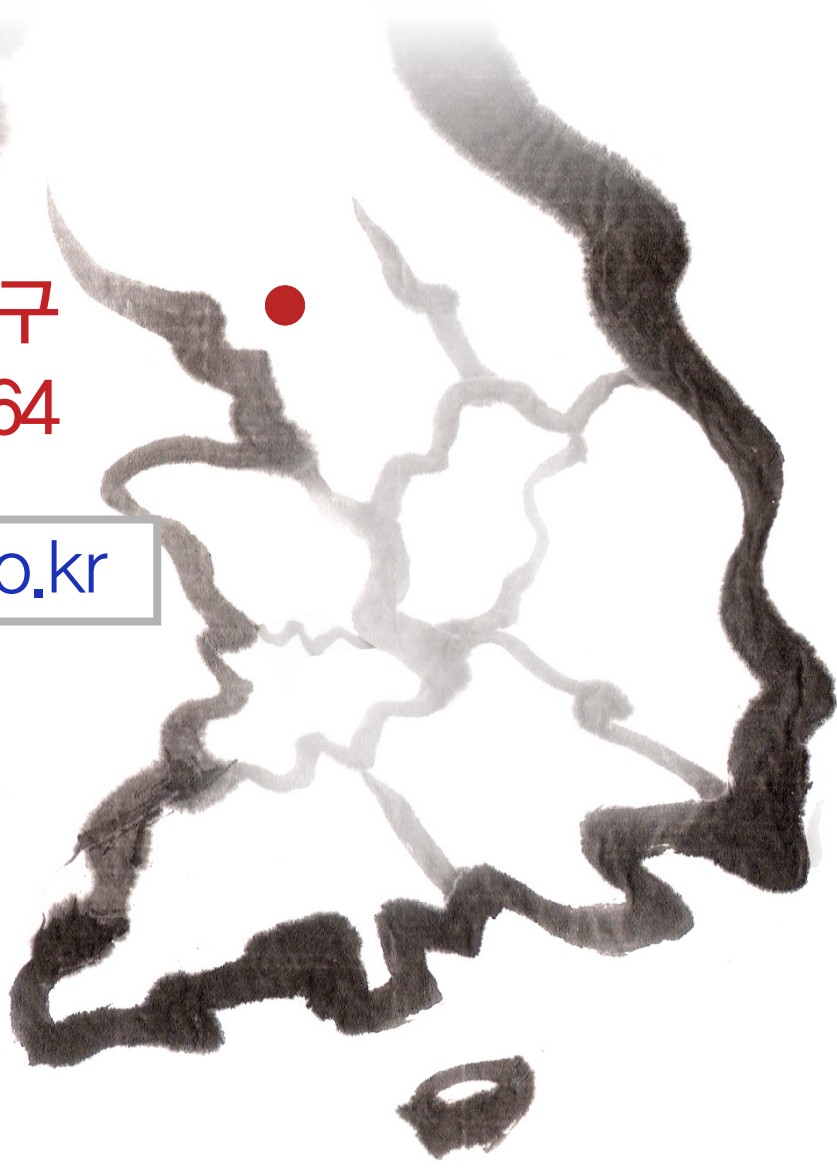
매년 1월부터 12월까지 토요일마다 열리고 있는 국립국악원의 상설국악공연으로, 한국을 대표하는 전통 춤과 노래, 악기 연주를 한자리에서 감상할 수 있다. 인류무형문화유산으로 등재된 예능 종목도 만나볼 수 있으며, 관람 시간은 80분가량, 관람 연령은 취학 아동 이상이다. 24세 이하 성인과 경로 및 동반 1인, 장애인 및 동반 2인 등의 경우 50% 할인 혜택을 받을 수 있다. 공연문의는 02) 580-3300으로 하면 된다.



# 현장체험

서울특별시 서초구  
남부순환로 2364

[www.gugak.go.kr](http://www.gugak.go.kr)



국악박물관 <악기 전시실>

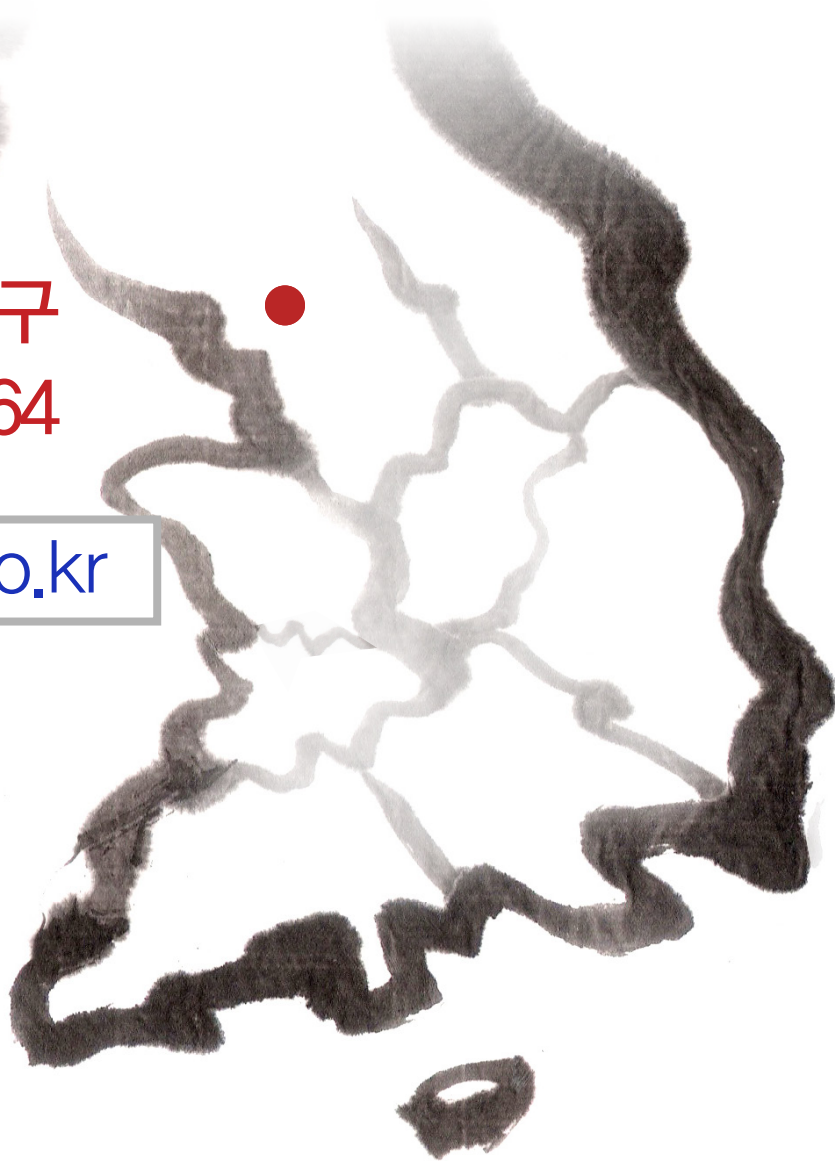




# 현장체험

서울특별시 서초구  
남부순환로 2364

[www.gugak.go.kr](http://www.gugak.go.kr)



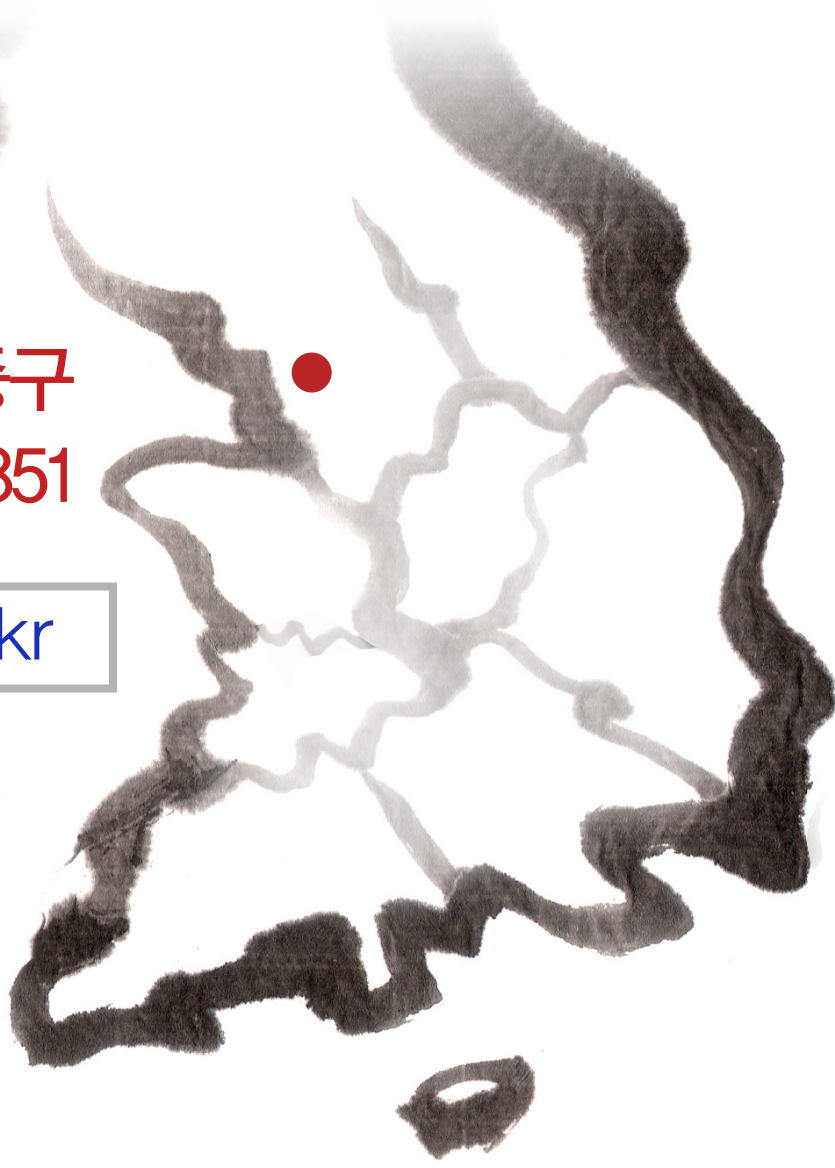
서울시 서초동 국립국악원 내에 위치한 국악 박물관은 <원류음악실>에서 고대 출토 유물과 신라 토우 등에 등장한 악기 등을 살펴볼 수 있으며, 한편에 가야금 제작 공방이 재현돼 있다. <서민음악실>에는 생활 속의 우리 악기를 전시해놓았다. <세종음악실>을 찾으면 편경 제작 과정이 한눈에 들어온다. 자세한 내용은 국립국악원 홈페이지를 통해 확인하면 된다.



# 현장체험

인천광역시 중구  
운서동 2851

[www.airport.kr](http://www.airport.kr)



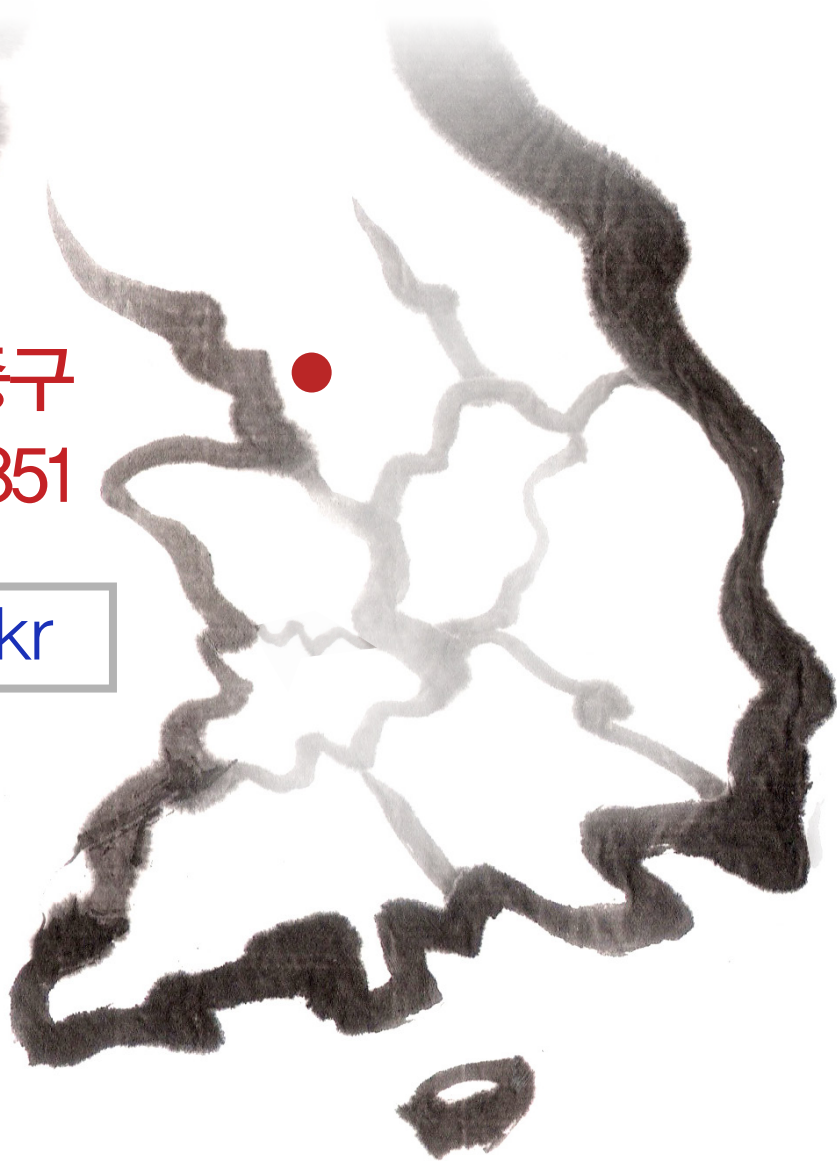
인천국제공항 국악상설공연



# 현장체험

인천광역시 중구  
운서동 2851

[www.airport.kr](http://www.airport.kr)



인천국제공항을 찾으면 1년 365일, 국악 연주를 마음껏 즐길 수 있는 공연과 만난다. 먼저 한국전통문화센터(여객터미널 면세구역 3층 동·서편(2개소) 및 탑승동 3층 중앙서편(1개소)에서 펼쳐지는 국악 공연은 정악과 민속악 중심의 전통 음악으로 채워지며, 한국문화거리(여객터미널 4층 한국문화거리)에서는 주로 창작음악을 감상할 수 있다. 세부 일정과 공연 내용은 한국전통문화센터 032) 743-0357, 한국문화거리 032) 741-3423로 문의 가능하다.



# 현장체험

경남 산청군 단성면  
사월리 1399



기산국악당



# 현장체험

경남 산청군 단성면  
사월리 1399

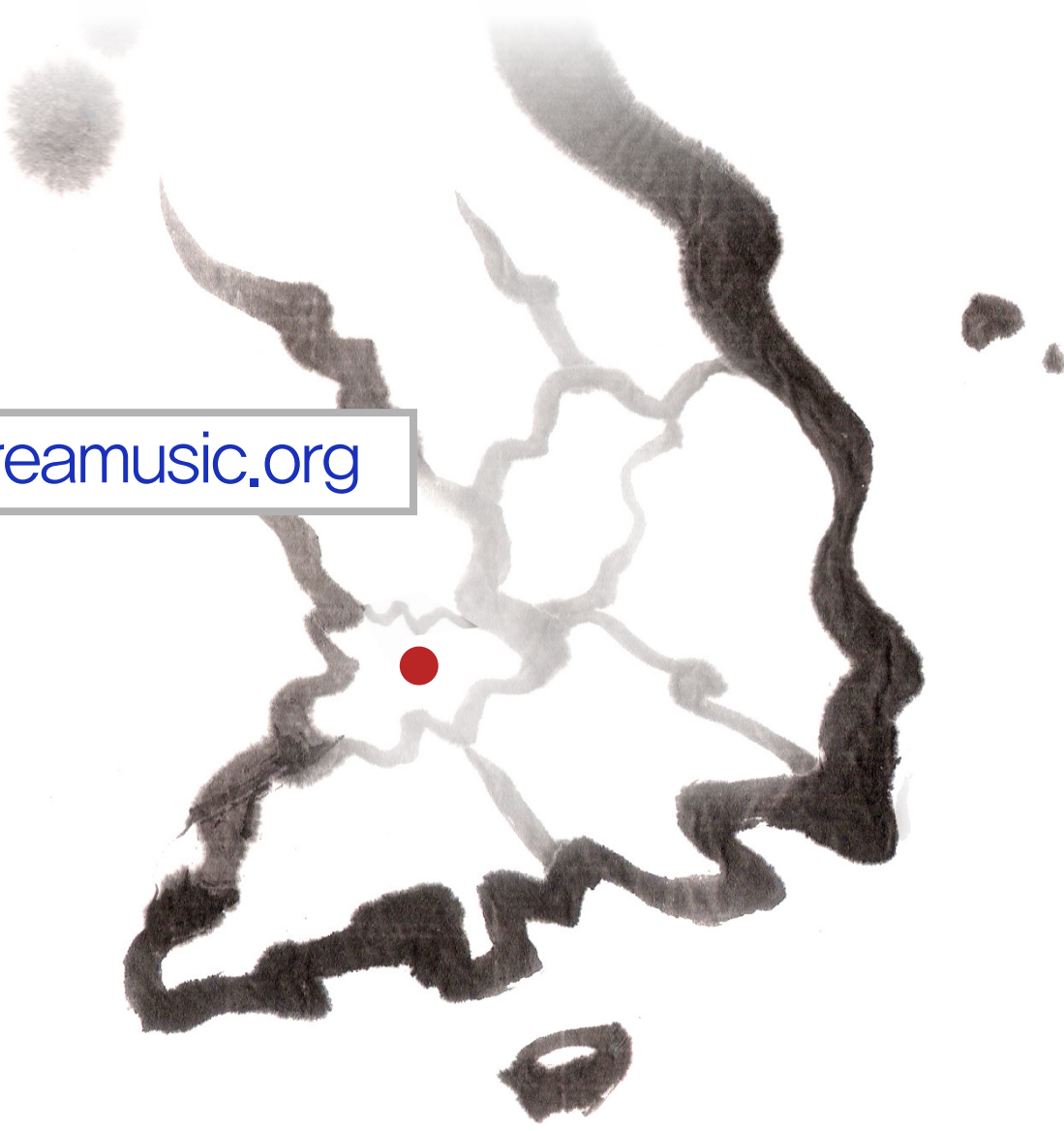


산청 출신 국악이론가 기산 박헌봉 선생의 업적을 기리고 기념하는 곳이다. 복원된 기산 선생의 생가를 둘러볼 수 있으며, 전시된 국악기를 직접 연주해 볼 수 있는 공간이 함께 마련되어 있다. 기산관, 전시관, 교육관, 옥외공연장을 갖추고 있고, 기산관과 전시관에는 국악기 50여점을 전시, 인근 관광지인 남사예담촌과 연계해 무료로 개방하고 있다. 경상남도 산청군 단성면 사월리 남사마을에 위치해 있다.



# 현장체험

www.koreamusic.org



출, 이용안내, 사이트맵, RSS서비스, TEXT 모드, 아이들마당 KOR ENG JPN CHN 화면크기조정 확대 축소

전라북도 한국전통소리문화

검색어를 입력하세요.      관소리 훈항가 사물놀이 민요

여는마당 지식마당 소리마당 음원마당 공연마당 어울림마당 멀티클럽마당

여는글 사이트소개 전통소리문화 지식정보자원관리사업 관련기관 및 사이트 검색창닫기

역사와 승경이 살아 숨쉬는 한국전통소리문화

참다운 소리와 문화, 그리고 열정을 경험하십시오.

Welcome for visit the Koreamusic.org  
Our Site is Korean Traditional & Folk Music, Instruments Information Site - Jeollabuk-do  
While visiting the Traditional Korean Music Portal.

금일의 명인/명창 이강선

체험터

1. 소리골

지식마당 소리마당 음원마당 공연마당 멀티클럽마당

수제천  
수제천(壽齊天)은 아악곡의 백미(白眉)로 일컬어지는 관악합주곡이다. 약 15분 정도의 곡으로 피리, 대금, 해금, 아쟁과 같은 선율악기가 주축이 된다.

스제천은

음원듣기

훈음원 복음원 축음원

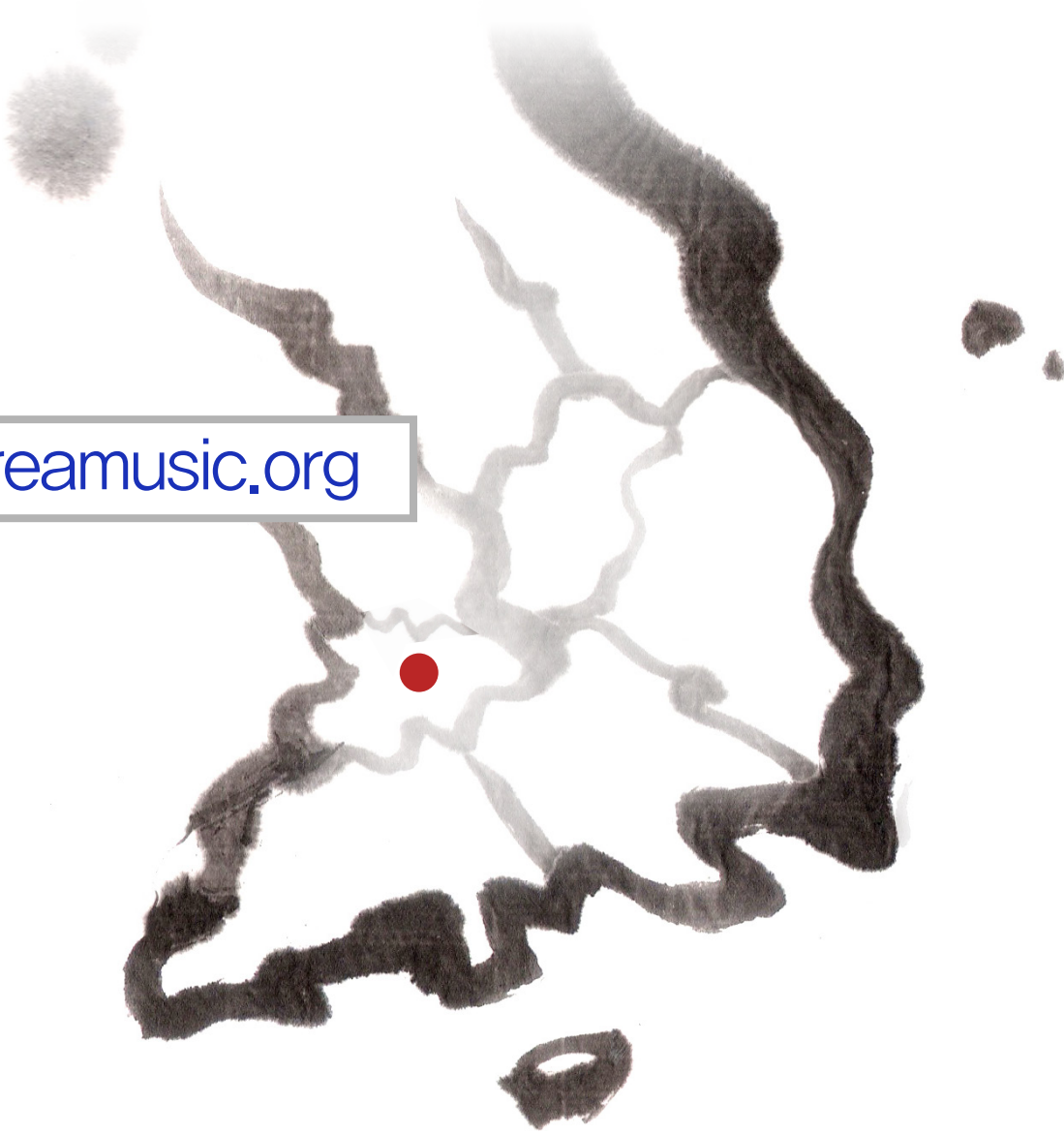
요우이 자꾸우워 주비우워

## 전라북도 한국전통소리문화



# 현장체험

[www.koreamusic.org](http://www.koreamusic.org)



각종 전통소리 자료를 디지털 음원 등으로 제공하는 사이트. 전통악기의 음원과 다양하고 독특한 전통소리 음원을 <음원마당> 카테고리 안에서 손쉽게 검색해볼 수 있다. 동영상과 이미지 자료도 함께 제공된다.



채널명: 1. 소리골

지식마당 | 소리마당 | 음원마당 | 공연마당 | 일터음원마당

**수제천**  
 수제천(壽齊天)은 아악곡의 백미(白眉)로 일컬어지는 관악합주곡이다. 약 15분 정도의 곡으로 피리, 대금, 해금, 아쟁과 같은 선율악기가 주축이 된다.

스제처음



음원듣기

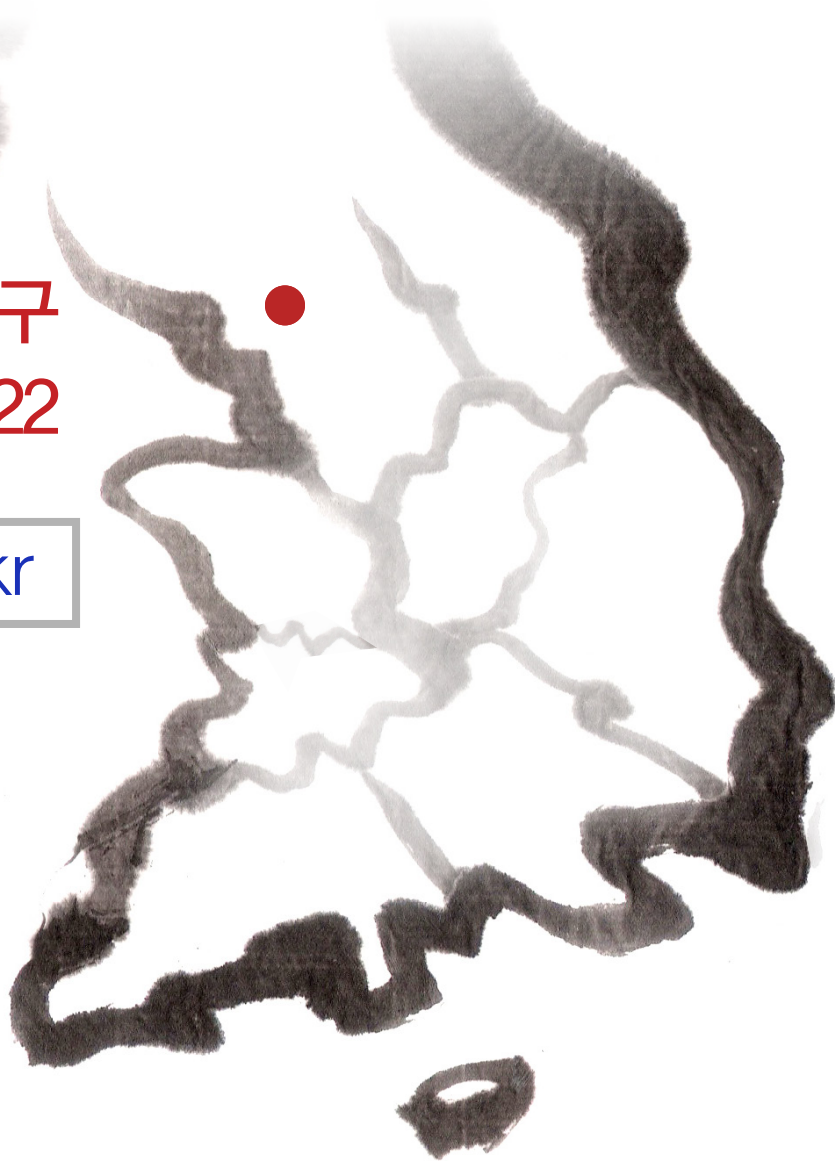
- 훈음원
- 북음원
- 죽음원
- 요우의
- 자그오의
- 주비오의



# 현장체험

서울특별시 강남구  
대치동 944-22

[www.kous.or.kr](http://www.kous.or.kr)



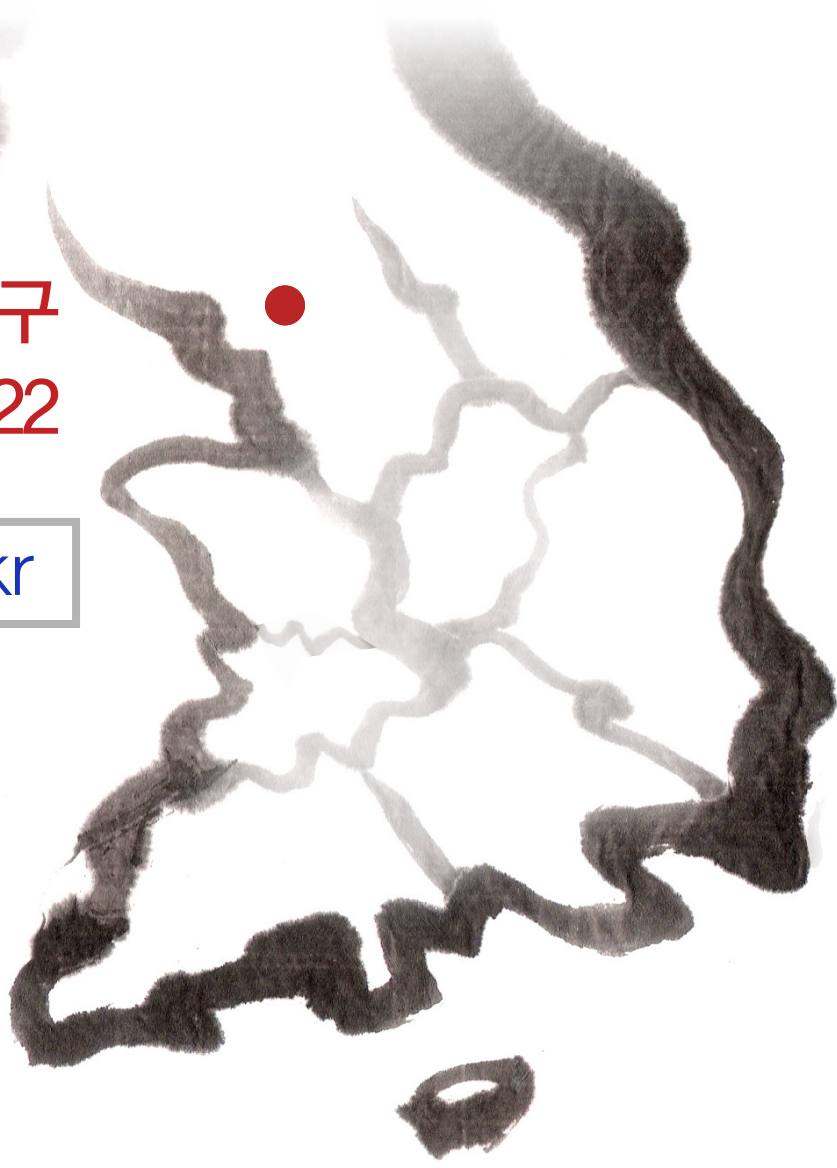
한국전통공예건축학교, 일반인을 위한 단기강좌



# 현장체험

서울특별시 강남구  
대치동 944-22

[www.kous.or.kr](http://www.kous.or.kr)



서울 삼성역 근처에 위치한 한국문화재보호재단에서 개최하는 단기 강좌 수강생 모집을 활용하면 악기장에게 직접 악기 제작 방법을 배울 수 있다. 전통 악기 과목의 경우 15명 내외의 수강생을 모집하며, 해마다 모집 기간을 홈페이지를 통해 별도로 공고하고 있다. 신청방법은 홈페이지 혹은 전화나 방문을 통해 확인할 수 있으며 수강료와 교육기간을 유의해서 살펴보아야 한다. 자세한 내용은 한국문화의 집 1층 문화연수팀 02) 3011-1702, 1788 에서 안내하고 있다.



# 현장체험

충북 영동군 심천면  
고당리 521-1

[www.nangyekukak.com](http://www.nangyekukak.com)



난계국악기체험전수관





# 현장체험

충북 영동군 심천면  
고당리 521-1

[www.nangyekukak.com](http://www.nangyekukak.com)



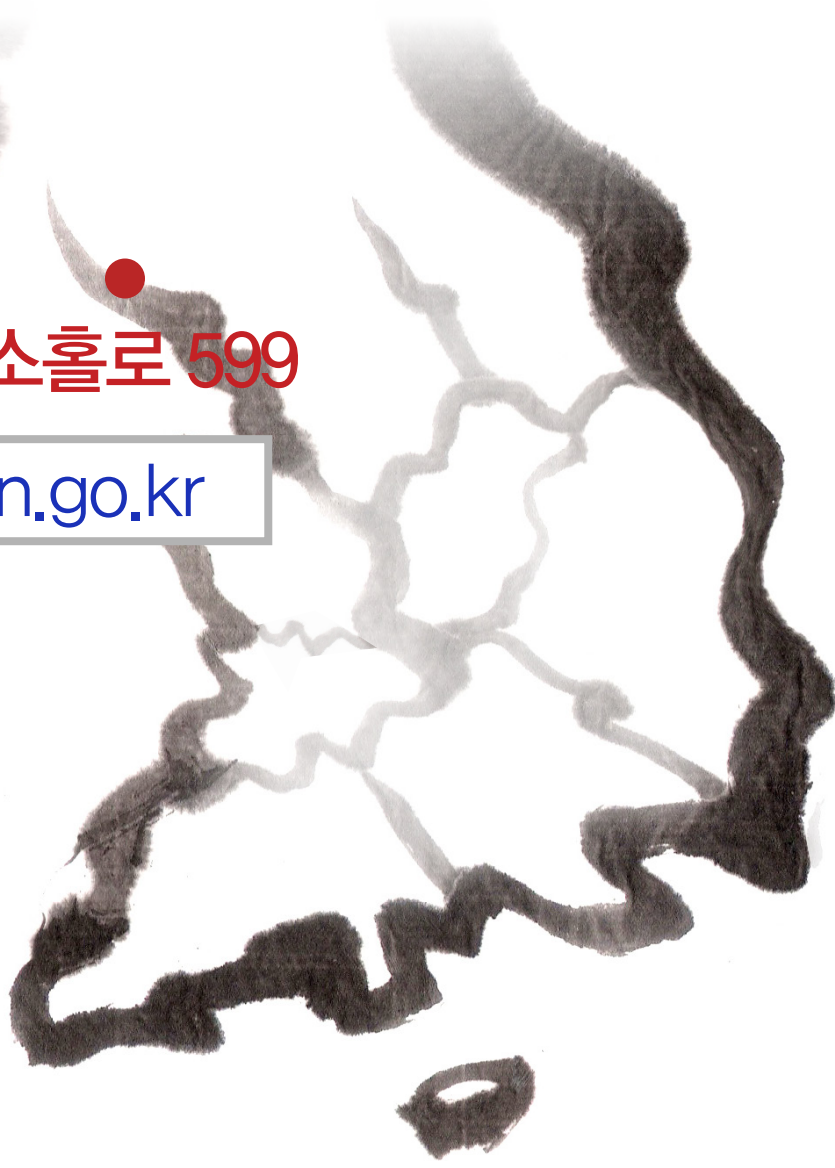
충청북도 영동군에 위치한 난계국악기체험전수관에서는 현악기 공방, 타악기 공방, 현 작업실 공간을 활용한 악기 체험의 기회가 제공되고 있다. 인근에 위치한 난계국악기제작촌, 난계국악박물관에서도 국악기의 모습과 생생한 제작 과정을 직접 확인할 수 있다.



# 현장체험

인천 남구 매소홀로 599

[ilc.incheon.go.kr](http://ilc.incheon.go.kr)



인천무형문화재전수교육관





# 현장체험

인천 남구 매소홀로 599

[ilc.incheon.go.kr](http://ilc.incheon.go.kr)



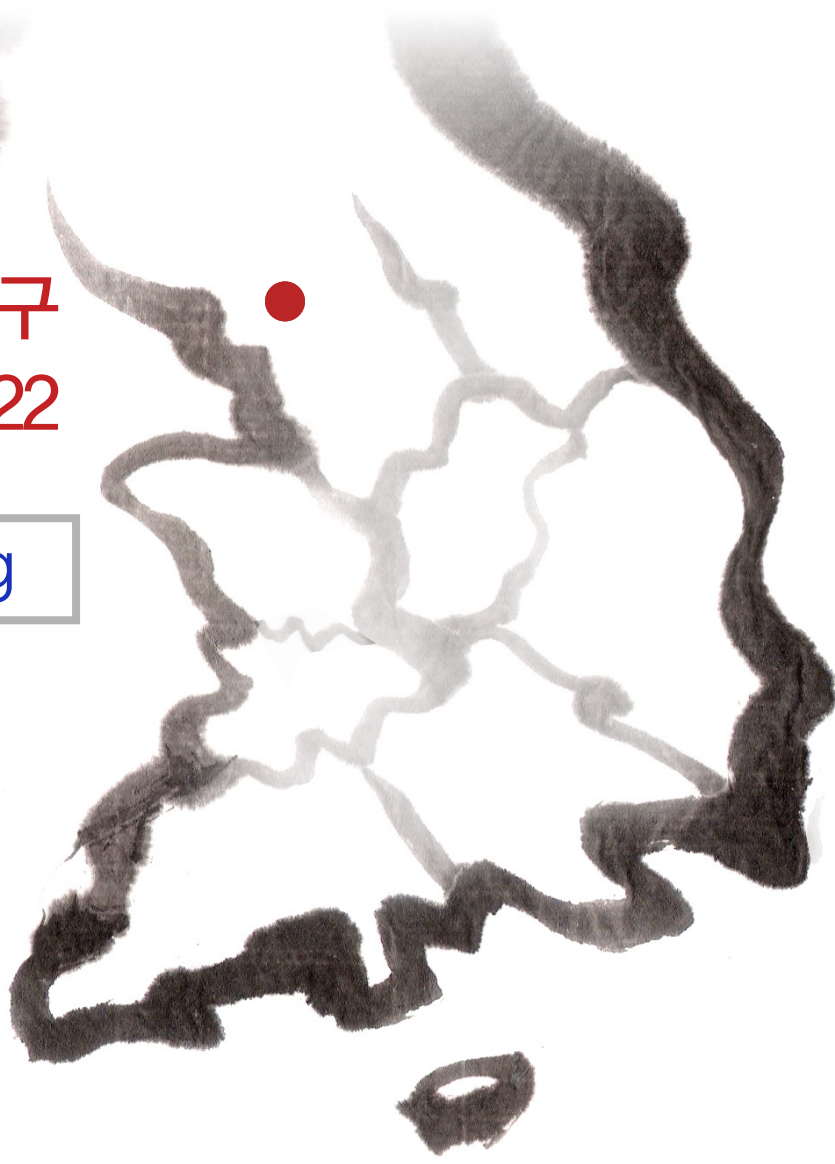
인천무형문화재 전수교육관은 예·기능 27개 종목의 무형문화재 보유자가 입주하여 전승활동을 이어가고 있는 시설이다. 전통문화를 시민들에게 알리기 위하여 봄, 가을엔 매주 토요일 3시에 예능종목의 무형문화재 공연이 있으며, 보유자 분들이 직접 전통문화 교육 및 체험을 함께하는 프로그램도 다양하게 운영하고 있다. 전수교육관은 명절 연휴 및 월요일을 제외하고 상시 무료로 방문할 수 있으며 운영 중인 공연 및 프로그램에 대한 자세한 사항은 홈페이지에서 확인할 수 있다.



# 현장체험

서울특별시 강남구  
대치동 944-22

[www.ktpaf.org](http://www.ktpaf.org)



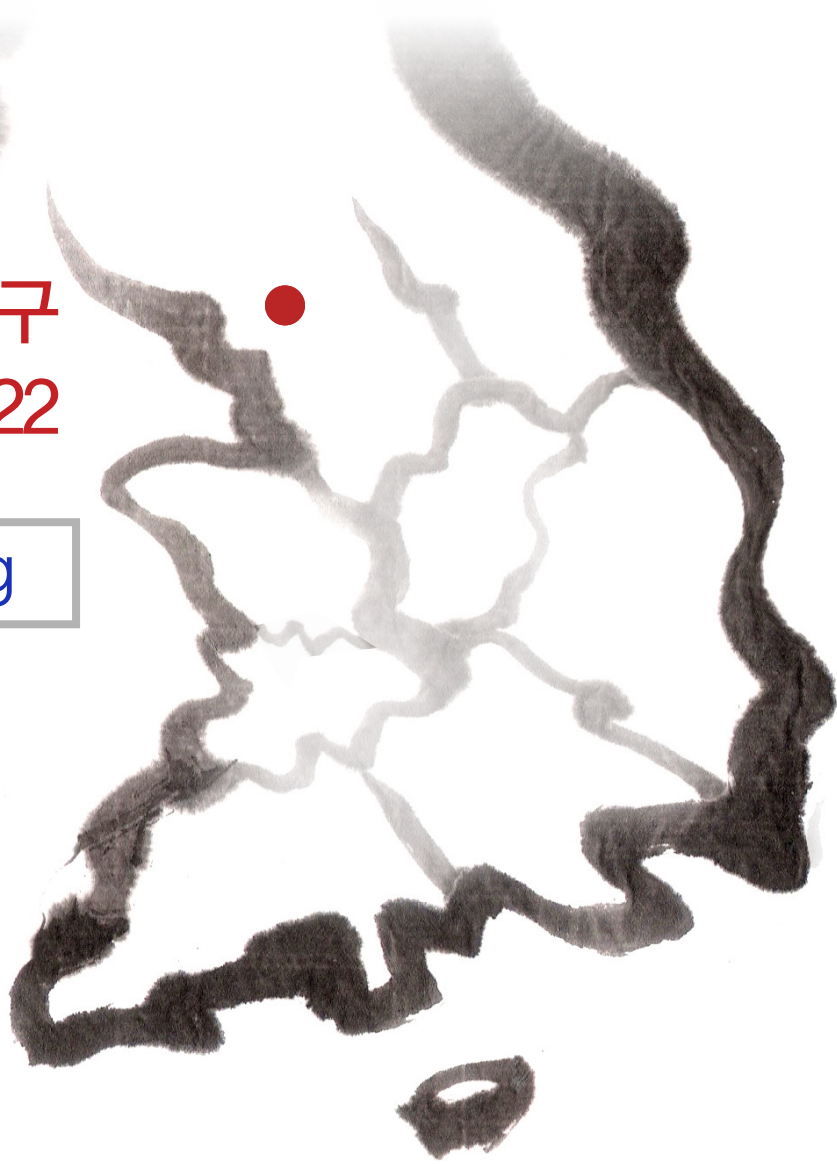
전통공연예술 문화학교



# 현장체험

서울특별시 강남구  
대치동 944-22

[www.ktpaf.org](http://www.ktpaf.org)



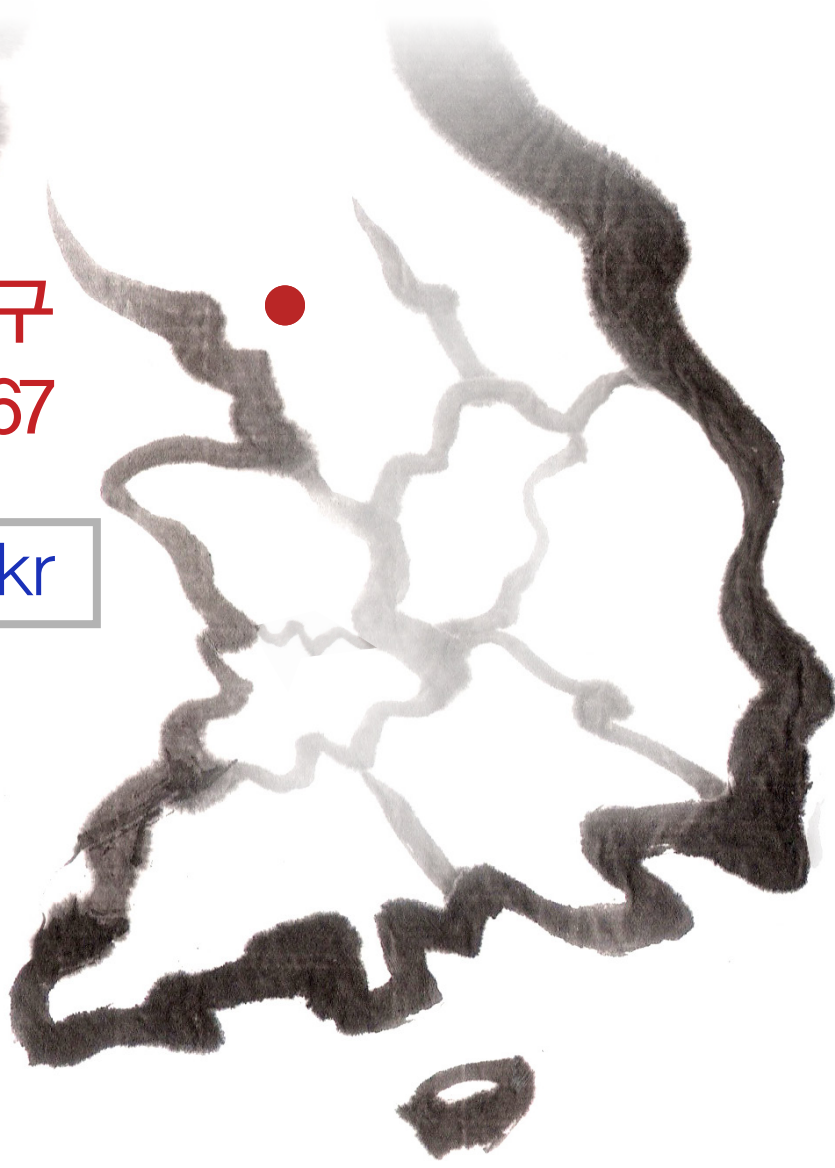
(재)전통공연예술진흥재단에서는 전통예술의 보급과 일반인들의 전통 문화에 대한 의식을 높이고자 일반인 강좌를 개설해 전통공연예술 문화학교를 운영하고 있다. 기초과정에서부터 국악을 처음 접하는 사람들을 위한 입문자 과정과 중급단계 돌움과정, 고급단계 맺음과정 및 심화과정 등 체계적인 과정을 통해 국립국악원 내 국악연수관 안에서 전통악기를 직접 배울 수 있다. 교육 문의는 전통공연예술진흥재단 홈페이지나 02) 580-3141로 하면 된다.



# 현장체험

서울특별시 중구  
장충동2가 14-67

[www.ntok.go.kr](http://www.ntok.go.kr)



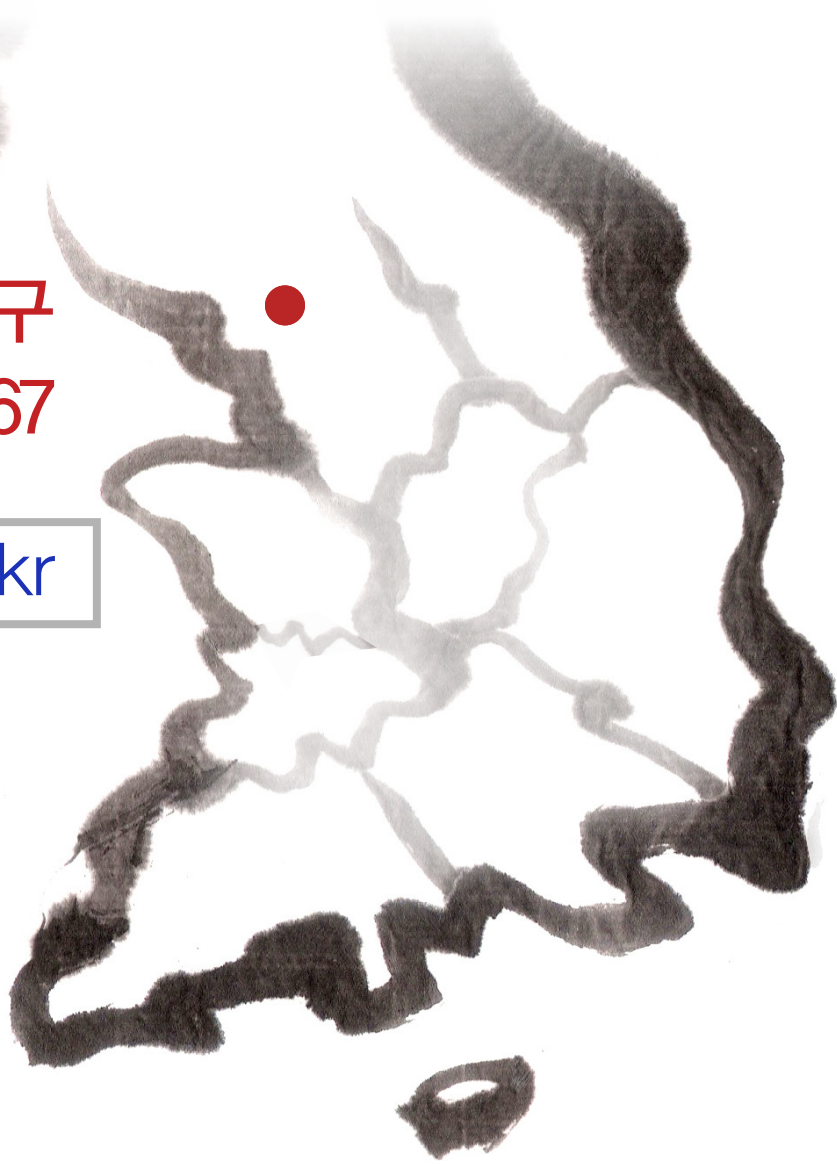
국립극장 전통예술아카데미



# 현장체험

서울특별시 중구  
장충동2가 14-67

[www.ntok.go.kr](http://www.ntok.go.kr)



서울 중구 장충단로에 위치한 국립극장에서는 전통 예술에 대한 열정과 관심 있는 일반인들이 전통예술을 체계적으로 학습할 수 있도록 전문 강사를 중심으로 다양한 국악기 강좌를 운영하고 있다. 실력에 따라 초급과정, 중급과정, 고급과정으로 참여할 수 있으며 매년 프로그램이 달라지므로 국립극장 홈페이지에서 수업기간과 시간, 수강료, 접수 방법 등을 확인해야 한다.



# 현장체험

충남 부여군 옥산면  
홍연리 329-1

[www.samulnori  
school.com](http://www.samulnori<br/>school.com)



사물놀이 '한울림' 교육원



# 현장체험

충남 부여군 옥산면  
홍연리 329-1

[www.samulnori  
school.com](http://www.samulnori<br/>school.com)



충청남도 부여군 옥산면 홍연리에 위치한 한울림 교육원은 신명나는 사물놀이 배우기 프로그램을 포함해 탁본 체험, 도자기 만들기, 목공예 등 다양한 전통문화를 직접 체험하며 한국 전통문화와 예술적 신명의 깊이를 느낄 수 있는 곳이다. 자세한 안내는 041) 832-0190로 문의하거나 홈페이지로 접속하면 확인할 수 있다.



# 소금

소금소리, 나니르. 손 끝에 물들다.

제작진



# 제작진

**출연진** 이아람, 이영섭, 이정대

## 제작진

기획 및 감독 서승미  
진행총괄 김수아  
제작 성도지엘  
영상촬영 제이투픽쳐스  
사진촬영 Studio namu No.5  
음원녹음 김윤조  
영문번역 최윤자  
영문감수 하주용

## 도움 주신 분

마케팅 강경민, 박세현  
공연협력 김린아, 백다솜, 이단비  
장소협조 인천무형문화재전수교육관

